

**SURE
THING®**

C D L A B E L E R

VERSION 3

© 1994–2001 MicroVision Development, Inc. Tous droits réservés.

Aucune partie de cette documentation ne peut être reproduite, transmise, stockée dans un système d'archivage, ou traduite dans quelque langue, sous quelque forme et par quelque moyen que ce soit, sans autorisation écrite de MicroVision Development, Inc.

MicroVision Development, Inc.
P.O. Box 130023
Carlsbad, CA 92009

Système de vérification orthographique © 1993 Wintertree Software, Inc.

MicroVision™ et Surething™ sont des marques déposées de MicroVision Development, Inc. Toutes les autres marques et tous les autres produits sont des marques ou des marques déposées appartenant à leurs propriétaires respectifs et doivent être considérés comme tels.

Limitations

Vous êtes autorisé à faire une copie de sauvegarde du Logiciel pour votre utilisation personnelle. Vous n'êtes pas autorisé à effectuer un nombre illimité de copies. Le Logiciel est protégé par les lois sur les droits d'auteur et par les traités internationaux s'appliquant aux programmes informatiques. Il est illégal d'effectuer des copies du Logiciel s'il ne s'agit pas de copies de sauvegarde. Il est illégal de donner des copies à un tiers, ou de reproduire le Logiciel par quelque moyen que ce soit, y compris sous forme de transmission électronique. Le Logiciel contient des secrets de fabrication : vous ne pouvez en aucun cas décompiler, désassembler ou divulguer le code source du Logiciel. Vous ne pouvez pas modifier, adapter, traduire, louer ou créer des produits dérivés basés sur tout ou partie du Logiciel.

Garantie

MicroVision garantit le support original contre tout défaut de fabrication, en utilisation normale, pour une période de quatre-vingt-dix (90) jours à partir de la date d'achat. Si un défaut survenait durant cette période, vous pouvez renvoyer votre disque défectueux à MicroVision, accompagné d'une preuve d'achat datée, pour obtenir gratuitement son remplacement.

A L'EXCEPTION DE LA GARANTIE EXPLICITE DES SUPPORTS ORIGINAUX DECRITE CI-DESSUS, MICROVISION N'ACCORDE AUCUNE AUTRE GARANTIE, EXPLICITE OU IMPLICITE, QUANT AU DISQUE ET AUX ANNEXES, A LEUR APTITUDE A REMPLIR LEURS OBJECTIFS, A LEUR QUALITE, A LEUR VALEUR COMMERCIALE, OU AUTRE. SELON LES TERMES DE LA GARANTIE MENTIONNEE CI-DESSUS, LA RESPONSABILITE DE MICROVISION NE SAURAIT EXCEDER LE PRIX QUE VOUS AVEZ PAYE POUR LE PRODUIT. EN AUCUN CAS MICROVISION NE SAURAIT ETRE TENU POUR RESPONSABLE D'UN QUELCONQUE DOMMAGE DIRECT OU INDIRECT CONSECUTIF A L'UTILISATION OU A L'IMPOSSIBILITE D'UTILISER LE LOGICIEL.

Crédits

<i>Programmation</i>	Robert Bushner Jim Mayall John H. Gaby Patrick Wright
<i>Manuel</i>	Sean Cavanaugh Jim Mayall
<i>Aide en ligne</i>	Jim Law
<i>SmartDesigns</i>	Garvey Jim Mayall Sean Cavanaugh
<i>Test & Support</i>	Ben Douglas Pete Calkins Tony Tran Nyeland Newel David Rast Sean Kelley
<i>Edition & Divers</i>	Robin Ralston Paul Cary

Table des matières

Présentation de SureThing CD Labeler 6

- A propos de ce manuel 6
- Configuration requise 7
- Installer SureThing 7
- Enregistrement 7
- Obtenir de l'aide 7
- Support technique 8

L'interface de SureThing 9

- Blocs 12
- Activer/désactiver les blocs 12
- Sélectionner des outils 14
- Utiliser les outils Objets 14
- Options du programme 14
 - Saisir les informations utilisateur 15
 - Onglet Internet 15
 - Onglet Apparence 16
- Zoom avant et zoom arrière 16

Travailler avec le logiciel 17

- Lancer SureThing 17
- Créer une nouvelle étiquette 17
- Les bases de SmartDesign 19
- Travailler avec du texte 20
 - Editer des cadres de texte 20
 - Ajouter un nouveau cadre de texte 22
 - Modifier la taille et la position d'un cadre de texte 22
 - Insérer des champs de fusion dans des cadres de texte 23
 - Mettre en forme le texte d'un cadre 24
 - Editer des effets typographiques 24
 - Sélectionner un autre type d'effet typographique 25
 - Ajouter un nouvel effet typographique 26
- Travailler avec des logos et des cliparts 27

Editer un logo	27
Ajouter un clipart sur une étiquette	28
Travailler avec les images d'arrière-plan	28
Utiliser ses propres images	29
Utiliser une couleur de fond	30
Acquérir des images	30
Changer le format d'étiquette	31
Dupliquer une composition	31
Enregistrer une étiquette	32
Enregistrer sous un nouveau nom	33
Calibrer l'imprimante	33
Imprimer	33
Travailler avec des modèles d'étiquettes	34
Créer des compositions personnalisées à l'aide de l'Assistant	35
Enregistrer sous forme de modèles des compositions existantes	36
Supprimer des modèles	37
Introduction aux "Listes de lecture"	37
Le gestionnaire de listes de lecture	37
SmartDesigns	38
Mise en pratique	38
Compilations sur CD	39
Réservé aux utilisateurs confirmés	39
Travailler avec des listes de lecture	41
Importer une liste de lecture à l'aide de l'Assistant	41
Importer une liste de lecture dans un projet existant	41
Appliquer une liste de lecture issue de votre base de listes	42
Créer sa liste de lecture personnalisée à partir de la base	42
Créer vos propres données pour des listes de lecture	43
Informations supplémentaires sur le gestionnaire de listes	44
Afficher les champs ou les données de la liste de lecture	45

Présentation de SureThing CD Labeler

Bienvenue dans SureThing CD Labeler - le logiciel de création qui vous offre les meilleurs outils pour créer des étiquettes de façon rapide et efficace.

Vous pouvez utiliser SureThing CD Labeler pour créer n'importe quel type d'étiquette de CD. Notre système *Smart-Design* regroupant des assistants graphiques est l'outil parfait pour les CD de musique, les titres multimédias, les CD-photos et même pour les CD de sauvegarde, par exemple. Peu importe que vous soyez un dessinateur débutant ou un graphiste confirmé, SureThing CD Labeler vous offre la facilité de mise en œuvre et la garantie d'un résultat professionnel. Les assistants du système *Smart-Design* vous permettent de créer n'importe quel type d'agencement en définissant vos choix en quelques clics. Vous pouvez ensuite les modifier comme bon vous semble et même créer vos propres compositions en partant de zéro.

Inutile de vous préoccuper des mesures ou de définir précisément les cotes de vos objets, SureThing CD Labeler s'en charge automatiquement. Il est configuré pour travailler avec les formats d'étiquettes les plus répandus, vous libérant ainsi des contraintes matérielles afin que vous puissiez vous consacrer uniquement à la création graphique.

SureThing CD Labeler est livré avec une quantité impressionnante d'images de

fond, de textures, de cliparts que vous pouvez inclure dans vos projets. Naturellement, vous pouvez incorporer vos propres dessins et vos photos personnelles dans n'importe quelle étiquette.

Vous pouvez même utiliser des informations présentes dans une liste de lecture, dans une base de données ou dans un fichier CSV (champs séparés par des virgules) et imprimer des séries d'étiquettes personnalisées et numérotées.

A propos de ce manuel

Le *manuel de SureThing CD Labeler* vous fournit les informations essentielles pour vous permettre d'être opérationnel rapidement. Son but est de vous offrir une vue d'ensemble des fonctions du logiciel et des possibilités qu'il offre. Il n'a pas vocation à être exhaustif : vous trouverez dans l'aide en ligne toutes les informations de référence, ainsi qu'un certain nombre d'astuces et de renseignements techniques sur l'utilisation de SureThing.

Nous supposons que vous possédez les connaissances de base concernant votre ordinateur et son système d'exploitation, à savoir la façon de sélectionner une commande dans un menu, la manipulation de la souris, le travail avec les fichiers (ouverture, fermeture et enregistrement, par exemple).

Configuration requise

Pour utiliser SureThing CD Labeler dans de bonnes conditions, il faut que votre système possède les caractéristiques suivantes :

- PC doté d'un processeur 486 ou supérieur
- Windows 95, 98, ME ou 2000
- 16 Mo de RAM (64 Mo pour W2000)
- 64 Mo d'espace disque disponible
- une imprimante jet d'encre ou laser est vivement recommandée

Installer SureThing

Cette section décrit la façon d'installer le logiciel SureThing CD Labeler sur votre ordinateur.

Avant tout, nous vous recommandons de fermer tous les programmes en cours d'exécution afin qu'ils ne puissent pas perturber l'installation.

1 Insérez le CD de SureThing dans votre lecteur de CD.

2 Lancez l'Explorateur de Windows® et localisez le fichier Install.exe présent sur le CD. Double-cliquez sur lui.

Vous lancez ainsi le programme qui va vous guider dans les différentes étapes de la procédure d'installation de SureThing CD Labeler sur votre disque dur. Si l'option de détection automatique d'insertion est activée, le programme d'installation se chargera automatiquement dès que vous aurez introduit le CD.

Enregistrement

Veillez prendre quelques instants pour compléter le bon d'enregistrement inclus dans la boîte et le renvoyer à l'adresse indiquée. Vous aurez ainsi accès au support technique et vous serez informé des mises à jour et des nouvelles versions.

Obtenir de l'aide

SureThing CD Labeler possède un système d'aide en ligne accessible en permanence. La plus grande partie de l'aide en ligne est contextuelle : en fonction de l'endroit où vous vous trouvez dans le programme, vous accédez directement à la rubrique d'aide adéquate. Lorsqu'aucune rubrique particulière n'existe, c'est la table des matières du fichier d'aide qui est affichée. Elle contient également des tutoriels et de nombreux conseils.

Pour accéder à l'Aide :

- Appuyez sur la touche *F1* de votre clavier ou utilisez la commande *Aide - Sommaire de l'aide* du menu.
- Un bouton *Aide* figure dans la plupart des boîtes de dialogue du programme : en cliquant dessus, vous accédez directement à la rubrique d'aide correspondante. Si aucun bouton *Aide* n'est présent, appuyez sur la touche *F1* du clavier pour parvenir au même résultat.

Support technique

Si vous avez une question concernant SureThing CD Labeler ou si vous rencontrez, lors de son utilisation, un problème que vous ne parvenez pas à résoudre en consultant le manuel ou le fichier d'aide, vous pouvez prendre contact avec notre assistance technique.

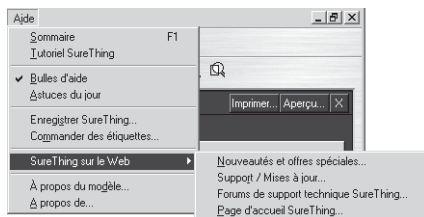
Surething sur le Web

Si vous disposez d'un accès à Internet, c'est la meilleure solution. Vous pouvez trouver des réponses aux questions fréquentes, des mises à jour et des modules de correction. Visitez l'un des deux sites (24h/24, 7 j/7) :

Aux USA : www.mvd.com

En France : www.surething-france.com

Vous trouverez un lien vers notre site Web directement dans le menu Aide de SureThing, ainsi que d'autres propositions de services. Choisissez la commande *SureThing sur le Web* dans le menu Aide pour lancer automatiquement votre navigateur et vous connecter sur notre site.



Support en ligne

Vous avez accès à une assistance technique à partir d'un clic de souris, que ce soit par e-mail, par consultation de questions-réponses, ou en participant à un forum d'utilisateurs. Connectez-vous sur notre site et suivez les liens menant vers notre section Support technique :

www.surething-france.com

Par fax ou par courrier

Vous pouvez nous poser vos questions par fax ou par courrier à l'adresse suivante :

MicroVision Development
P.O. Box 130023
Carlsbad, CA 92009
Fax : 760.438.7406

Zanetti Développement
16 rue Jean Nicolas Collignon
57070 Metz
Fax: 03.87.50.44.93

Partéléphone

Vous pouvez également joindre directement par téléphone un technicien de notre assistance technique.

Aux USA : 9h - 16h30 du lundi au vendredi
(heure locale en Californie)

N° : 760-438-0305

En France : 9h - 12h & 14h - 17h du lundi
au vendredi.

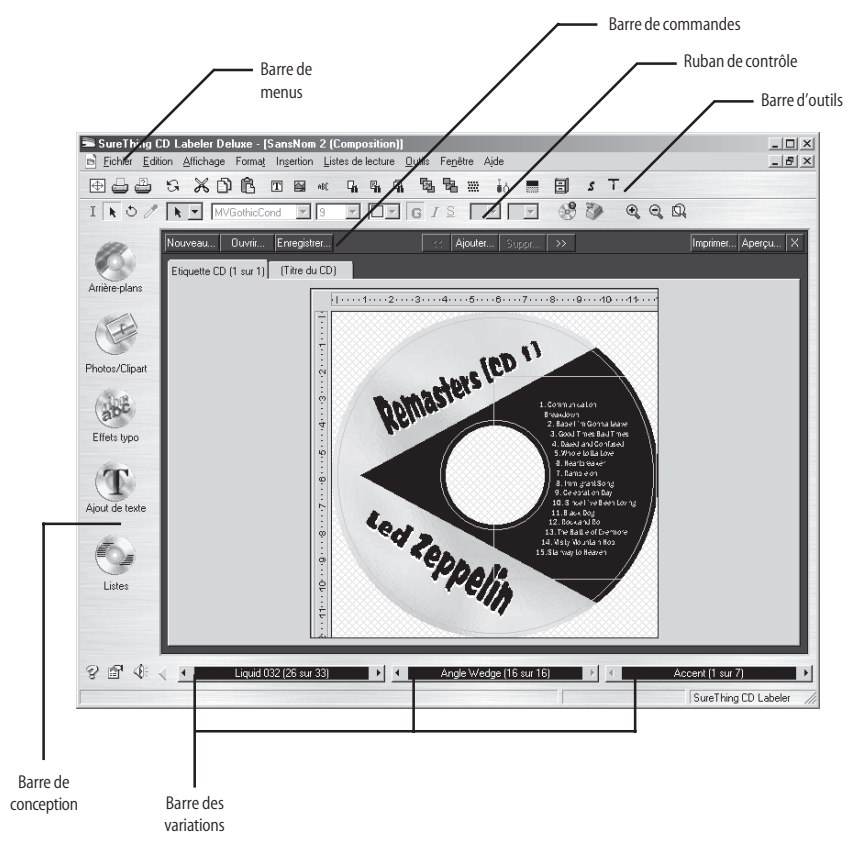
N°: 03.87.18.04.96

L'interface de SureThing

L'interface de SureThing n'est pas très différente de ce que vous avez l'habitude de voir dans d'autres applications Windows. Elle comporte une barre de menus dans la partie supérieure de la fenêtre, une barre d'onglets dont le nombre dépend du modèle d'étiquette que vous utilisez, ainsi qu'une série d'outils servant à la création et à l'édition des différents éléments tels

que le texte de l'étiquette, les effets typographiques, les images d'arrière-plan, les bordures, etc.

Dans la partie inférieure de la fenêtre se trouvent des boutons sur lesquels vous pouvez cliquer pour faire défiler les différents Smart-Designs (les assistants graphiques).



* La barre d'outils est désactivée par défaut, mais vous pouvez l'activer en utilisant la commande *Options d'affichage* dans le menu Affichage.

Barre de conception



Les icônes le long du bord gauche de l'écran sont des raccourcis permettant de réaliser les tâches les plus courantes.



Cliquez sur la flèche pour activer ou désactiver l'affichage de la barre de conception. Lorsqu'elle est désactivée, l'espace alloué à la fenêtre de conception est plus grand.

Barre d'outils (configuration par défaut)



Calibrer l'imprimante
Imprimer
Configurer l'imprimante



Annuler/Refaire
Couper, Copier & Coller



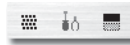
Cadre de texte
Image
Effet typographique



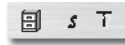
Rechercher
Remplacer
Rechercher le suivant



Amener au premier plan
Déplacer vers l'arrière-plan



Sélectionner tout
Spécifier les options du programme
Choisir les items à afficher



Spécifier le fichier de fusion
Changer le modèle d'étiquette
Infos sur le modèle

Ruban de contrôle



Mode Texte
Mode Objet



Zoom avant
Zoom arrière
Ajuster à la fenêtre



Outil de rotation
Outil de transparence



Menu Police
Menu Taille de police



Menu Couleur de la police
Options Gras, Italique, Souligné



Menu d'alignement du texte
Menu d'alignement vertical du texte



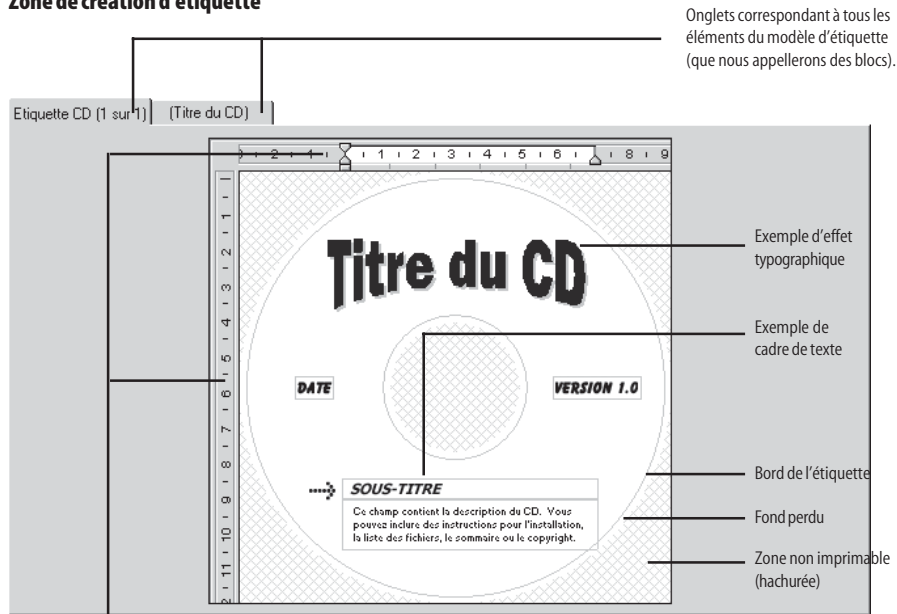
Obtenir le sommaire du CD
Sélectionner une liste de lecture pour ce projet



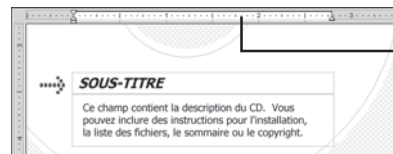
Liste des outils en mode Objet :

- Cadre de texte
- Image
- Effets typographiques
- Ligne
- Rectangle
- Rectangle arrondi
- Ellipse
- Insertion d'objet OLE
- Texte
- Sélection d'objet
- Rotation
- Transparence
- Recadrage d'image

Zone de création d'étiquette



Règles (cliquez et glissez pour créer des lignes-guides servant pour l'alignement)



En mode Texte, la règle prend une apparence orientée Traitement de texte avec tabulations et indentations.

La Zone de création d'étiquette est l'endroit où vous créez et éditez votre étiquette. Chaque bloc élémentaire possède son propre onglet qui se trouve dans la partie supérieure de la zone. Le nombre de ces onglets dépend du modèle d'étiquette avec lequel vous travaillez et donc spécifique à chaque fabricant. L'exemple ci-avant contient trois blocs : le premier pour l'étiquette du CD, le deuxième pour la face avant et le troisième pour le dos de la boîte cristal. Par défaut, seul le bloc Etiquette du CD est actif - les autres sont entre parenthèses. Toutefois, le fait de cliquer sur un onglet active le bloc dans l'interface ainsi que dans la boîte de dialogue Imprimer. Si vous ne voulez pas éditer/imprimer ces blocs, vous

pouvez de nouveau les désactiver en utilisant la commande *Blocs* du menu *Affichage*, puis en sélectionnant *Afficher/Masquer*.

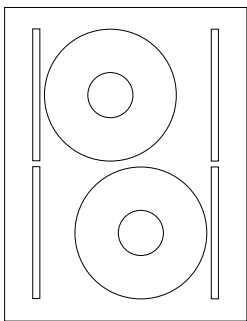
La zone hachurée permet de visualiser la partie non imprimable de l'étiquette. Si vous placez un objet, tel qu'un cadre de texte ou un logo, à cheval sur les zones imprimables et non imprimables, la partie posée sur les hachures ne sera pas affichée à l'écran (et ne sera pas imprimée). Vous pouvez désactiver le hachurage à l'aide de la commande *Zone utile* du menu *Affichage*. Lorsque l'option *Zone utile* est désactivée, tous les objets sont affichés et imprimés quelle que soit leur position sur l'étiquette.

Blocs

Nous avons précédemment évoqué le concept de «bloc». Il s'agit d'un groupe d'étiquettes identiques sur une planche. Par exemple, toutes les étiquettes de CD présentes sur une feuille constituent un *bloc*.

Sur de nombreuses planches, vous trouvez de multiples blocs d'étiquettes destinés à différents usages. Par exemple, les étiquettes CD SureThing comportent deux blocs : les étiquettes pour le CD lui-même et celles pour la tranche d'un boîtier de CD.

Considérons l'exemple suivant :



Exemple de planche d'étiquettes (SureThing CD)

Les cercles au centre sont naturellement les étiquettes de CD. Le premier onglet de la fenêtre de conception correspond à ce bloc. Les fins rectangles à gauche et à droite des étiquettes sont les côtés de la boîte cristal et correspondent au deuxième onglet de la fenêtre de conception.

Activer/désactiver les blocs

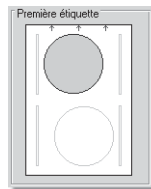
Vous sélectionnez les blocs que vous voulez dessiner et éditer en cliquant sur leurs onglets dans la partie supérieure de la fenêtre de

conception. De cette façon, vous activez le bloc et sa fenêtre de conception au cas où elle ne l'était pas déjà. Vous pouvez désactiver des blocs en utilisant la commande *Blocs > Afficher/Masquer* du menu *Affichage*. Lorsque vous désactivez un bloc, le nom sur son onglet est écrit entre parenthèses et il n'est plus affiché en bleu dans la boîte de dialogue Imprimer, afin de vous indiquer qu'il ne peut pas être imprimé. S'il est activé, il sera imprimé.

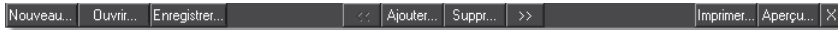
Dans la boîte de dialogue ci-après, vous pouvez remarquer que seul le bloc Etiquette du CD a été activé puisque c'est le seul bloc qui apparaît en bleu. Les zones bleues signalent les blocs actifs afin que vous sachiez ceux qui seront imprimés.



Lorsqu'ils sont activés, les autres blocs apparaissent également en bleu.



Barre de commande



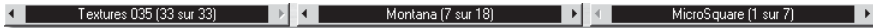
Les boutons qui se trouvent dans la partie supérieure de la zone de conception (*Nouveau*, *Ouvrir*, *Enregistrer*, etc.) permettent de déclencher les mêmes commandes que celles qui figurent dans les menus. Ils sont là pour rendre les commandes plus accessibles.

Le bouton *Dupliquer* permet de faire une copie du dessin actif. Vous pouvez ensuite éditer cette copie, modifier l'arrière-plan, le texte et la disposition, tout en gardant intact l'original. La fonction *Dupliquer* constitue un moyen simple de produire une série d'étiquettes ne se différenciant

les unes des autres que par une petite modification du texte ou de l'image. Les boutons << (Précédent) et >> (Suivant) permettent de passer d'un élément dupliqué à une autre. Ils correspondent aux commandes *Compositions* du menu *Outils*.

Note : l'utilisation de la commande *Dupliquer* n'est pas la bonne méthode lorsque vous voulez imprimer plusieurs étiquettes identiques - utilisez pour cela la commande *Imprimer* en indiquant le nombre de copies. Il faut plutôt y voir un moyen de créer différentes dispositions, arrière-plans, textes, etc., au sein du même fichier.

Barre des variations



La *Barre des variations* vous permet de faire défiler les différents modèles *SmartDesigns* correspondant à un format d'étiquette particulier. Le premier bouton *Arrière-plans* vous permet de choisir une image placée à l'arrière-plan de votre composition. Le deuxième bouton contrôle le dessin général de l'étiquette.

Le troisième bouton contient les éléments typographiques (polices et tailles) assortis au dessin. En cliquant sur les boutons fléchés aux extrémités, vous pouvez vous déplacer dans la liste des différents choix possibles. Un clic au milieu du bouton permet de faire apparaître un menu déroulant.

Sélectionner des outils

Vous sélectionnez un outil en cliquant sur lui à l'aide de la souris. Certains outils déclenchent l'apparition d'une boîte de dialogue (comme l'outil Image, par exemple), d'autres modifient la forme du pointeur pour indiquer le type d'objet que vous pouvez créer. Nous parlerons d'outils *Objets*.

Lorsque vous amenez le pointeur de la souris sur un outil sans cliquer sur lui, le nom de cet outil s'affiche. Pour obtenir davantage d'informations sur chaque outil, reportez-vous à l'aide en ligne.

Utiliser les outils Objets

Les outils utilisés pour créer des objets fonctionnent de la façon suivante :

- 1 Sélectionnez l'outil (soit dans la liste déroulante disponible dans le ruban de contrôle, soit dans la liste des *Outils Objets* du menu *Outils*).
- 2 Cliquez et gardez enfoncé le bouton de la souris à l'emplacement sur l'étiquette où vous voulez créer l'objet.
- 3 Tout en gardant enfoncé le bouton de la souris, faites glisser le pointeur afin de donner à l'objet la taille désirée.
- 4 Lorsque cette taille vous convient, relâchez le bouton de la souris : l'objet est créé.

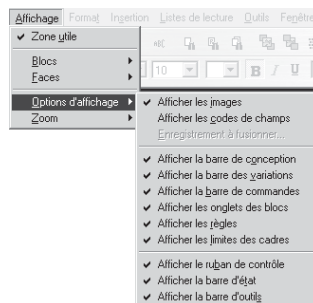
La plupart des outils *Objets* fonctionnent de la façon décrite ci-avant. Certains outils déclenchent l'apparition d'une boîte de dialogue grâce à laquelle vous pouvez ouvrir et insérer des fichiers, saisir du texte, etc.

Options du programme


Bon nombre de paramètres de SureThing peuvent être personnalisés : les options de lancement et d'affichage, la configuration de la barre d'outils, les réglages des règles, etc. Certaines de ces options sont accessibles dans la boîte de dialogue *Options du programme* (que vous faites apparaître grâce à la commande *Options* du menu *Outils*), d'autres s'activent ou se désactivent via le menu *Affichage*. Ces changements de paramètres sont mémorisés lorsque vous quittez SureThing.

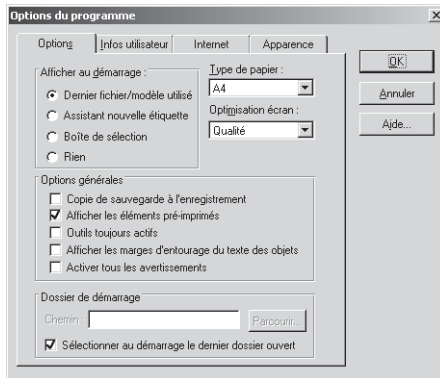
Pour changer les options d'affichage :

- Utilisez la commande *Options d'affichage* du menu *Affichage* pour activer ou désactiver l'affichage des items sélectionnés. On remarque que les commandes activées sont accompagnées d'une coche. Le fait de sélectionner une option cochée la désactive.



Pour modifier les paramètres dans la boîte de dialogue *Options du programme* :

- 1 Sélectionnez la commande *Options* du menu *Outils* ou cliquez sur le bouton  qui se trouve au bas de la barre de conception.



Boîte de dialogue Options du programme

- 2 Apportez toutes les précisions souhaitées. Au besoin, cliquez sur le bouton *Aide* pour obtenir davantage d'informations sur une option.
- 3 Cliquez sur *OK* pour enregistrer vos paramètres et fermer la boîte de dialogue *Options*.

Vous pouvez également activer ou désactiver l'affichage de certains items en utilisant la commande *Options d'affichage* du menu *Affichage*.

Saisir les informations utilisateur

Dans la conception de vos étiquettes, vous pouvez mettre en place des champs de fusion pouvant accueillir des informations issues de bases de données ou relatives à l'utilisateur. Ces dernières sont accessibles grâce à l'onglet *Utilisateur* de la boîte de dialogue *Options du programme*. Nous vous conseillons de prendre quelques instants pour compléter ces informations.

Ne renseignez que les champs qui vous semblent utiles et laissez les autres vides. Effacez les textes exemples.

Onglet Internet

L'onglet *Internet* de la boîte de dialogue *Options du programme* vous permet de sélectionner un serveur Internet pour alimenter les listes de lecture, d'activer la lecture des informations "CD Texte" et de configurer un serveur proxy.

Serveur Internet

SureThing est relié par défaut au serveur www2.freedb.org/cgi-bin/cddb.cgi, mais vous pouvez changer de source d'informations pour les listes de lecture. Pour revenir au serveur par défaut, utilisez l'option *Util. le serveur par défaut*.

L'option *Connexion au serveur sans avertissement* est à priori destinée aux utilisateurs qui bénéficient d'une connexion permanente, par l'intermédiaire du câble ou de l'ADSL. Si votre connexion à Internet requiert l'établissement d'une communication à chaque utilisation, il peut être intéressant de spécifier que vous voulez être consulté avant chaque connexion.

Activer CD Texte

Les informations "CD Texte" sont une extension récente des spécifications "CD audio" permettant l'insertion sur des CD audio standards d'informations sur le disque et les pistes qu'il contient. Ces informations peuvent être lues par des lecteurs CD audio adaptés.

Si l'option *Activer la lecture CD Text* est activée, SureThing commence par lire les informations "CD Text" lorsqu'il cherche à se documenter sur le CD. Si aucune information "CD Text" n'est détectée, SureThing se connecte sur le serveur Internet pour les obtenir.

Serveur Proxy

Entrez l'adresse et le numéro de port du serveur proxy auquel vous voulez vous connecter. Si vous n'êtes pas sûr des paramètres de ce serveur proxy, il est possible que vous n'en utilisiez pas.

Onglet Apparence

L'onglet "Apparence" de la boîte de dialogue *Options du programme* vous permet de personnaliser l'interface du logiciel.


Zoom avant et zoom arrière

Vous disposez de plusieurs moyens pour agrandir ou réduire la vue que vous avez de la zone de conception. Lorsque vous ouvrez un fichier pour la première fois, ou lorsque vous en créez un nouveau, le niveau de zoom est paramétré de façon à ce que la composition remplisse la fenêtre, ce qui signifie que la taille d'affichage de l'étiquette dépend de celle de la fenêtre ; le fait d'augmenter ou de diminuer la taille de la fenêtre de SureThing modifie le niveau de zoom appliqué à l'affichage de l'étiquette.


Vous pouvez également spécifier un niveau de zoom précis, à 50% par exemple, pour afficher l'étiquette à la moitié de sa taille, ou à 300%, pour la voir trois fois plus grande qu'en réalité. Lorsque vous spécifiez un niveau de zoom précis, la taille de la fenêtre n'influe pas sur celle de l'affichage de l'étiquette.

Pour effectuer un zoom avant :

Vous avez trois possibilités :

- Cliquer sur le bouton *Zoom avant*  qui se trouve dans le ruban de contrôle. Chaque nouveau clic augmente le niveau de zoom.
- Appuyer sur les touches *Ctrl et +* du pavé numérique.
- Utiliser la commande *Zoom personnalisé* qui figure dans le sous-menu *Zoom* du menu *Affichage*. Sélectionner un niveau de zoom dans la liste, ou entrer un niveau de zoom précis (compris entre 30% et 400%).

Pour effectuer un zoom arrière :

- Cliquez sur le bouton *Zoom arrière*  qui se trouve dans le ruban de contrôle. Chaque nouveau clic diminue le niveau de zoom.
- Appuyez sur les touches *Ctrl et -* du pavé numérique.
- Utilisez la commande *Zoom personnalisé* qui figure dans le sous-menu *Zoom* du menu *Affichage*. Sélectionnez un niveau de zoom dans la liste, ou entrer un niveau de zoom précis (compris entre 30% et 400%).

Vous pouvez redonner au niveau de zoom la valeur correspondant à la taille réelle ou à celle de la fenêtre active en utilisant les commandes *Taille réelle* ou *Zoom adapté à la fenêtre* qui se trouvent dans le sous-menu *Zoom* du menu *Affichage*.

Cliquer sur le bouton  permet de réaliser la même opération.

Travailler avec le logiciel

Dans ce chapitre, vous allez apprendre comment créer une nouvelle étiquette SureThing, et acquérir les connaissances de base concernant l'édition, l'enregistrement et l'impression des étiquettes. Les informations se présentent sous la forme d'un pas-à-pas afin de vous fournir un bon aperçu des fonctions et des possibilités de SureThing. Pour obtenir davantage d'informations sur une commande spécifique, veuillez consulter l'aide en ligne.

Rubrique	Page
Lancer SureThing	17
Créer une nouvelle étiquette	17
Les bases de SmartDesign	19
Travailler avec du texte	20
Editer des cadres de texte	20
Ajouter un nouveau cadre de texte	22
Modifier la taille et la position d'un cadre de texte	22
Insérer des champs de fusion dans des cadres de texte	23
Mettre en forme le texte d'un cadre	24
Editer des effets typographiques	24
Sélectionner un autre type d'effet typographique	25
Ajouter un nouvel effet typographique	26
Travailler avec des logos et des cliparts	27
Editer un logo	27
Ajouter un clipart sur votre étiquette	28
Travailler avec des images d'arrière-plan	29
Utiliser vos propres images d'arrière-plan	30
Utiliser une couleur de fond	30
Acquérir des images	31
Changer le format d'étiquette	31
Dupliquer une composition	31
Enregistrer votre étiquette	33
Calibrer votre imprimante	34
Imprimer	34
Travailler avec des modèles d'étiquettes	35
Listes de lecture & Gestionnaire de listes	39

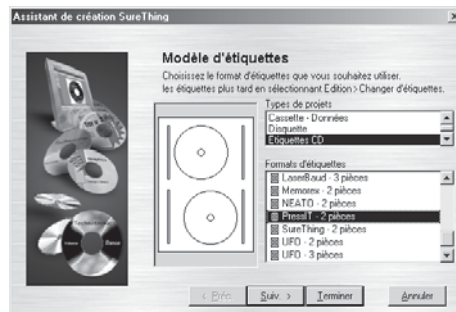
Lancer SureThing

Double-cliquez sur l'icône SureThing présente sur le bureau ou utilisez le menu *Démarrer* (*Programmes > SureThing > SureThing CD Labeler*).

Si c'est la première fois que vous lancez SureThing, vous voyez apparaître l'assistant SureThing de création d'un nouveau CD. Si ce n'est pas la première fois que vous lancez SureThing, l'apparition de cet assistant est fonction du choix que vous avez indiqué dans vos options de lancement (utilisez la commande *Options* du menu *Outils*). Si l'assistant n'apparaît pas automatiquement, faites appel à la commande *Nouveau* du menu *Fichier*.

Créer une nouvelle étiquette

L'Assistant de création Surething vous guide dans votre création : sélection d'un format et d'une marque d'étiquette, puis choix d'un arrière-plan.



Sélectionner un modèle d'étiquettes

- Pressez sur la touche *Tab* pour activer le cadre de texte suivant dans votre composition.
- Pressez sur *Maj+ Tab* pour activer le cadre de texte précédent dans votre composition.

Il suffit de presser sur *Ctrl+Tab* pour pouvoir insérer un caractère *Tab* sans amener le pointeur dans le cadre suivant.

La possibilité de passer d'un cadre de texte à un autre en utilisant la touche *Tab* est réservée aux cadres créés par le modèle SmartDesign. Pour atteindre les cadres que vous avez créés, vous devez cliquer sur eux à l'aide de la souris. Le fait de presser sur la touche *Tab* dans un texte créé manuellement permet d'insérer une tabulation (comme *Ctrl+Tab*).

Les cadres sont parfois liés de façon logique. Par exemple, une adresse peut se composer du nom de la rue, de celui de la ville et du code postal. Afin de pouvoir les déplacer en une seule opération, les champs sont groupés. Lorsque vous en sélectionnez un à l'aide de l'outil *Objet*, vous sélectionnez la totalité du groupe.



Un groupe composé de deux cadres de texte : titre du CD et sous-titre

Les champs figurant dans chaque modèle correspondent à la vocation de l'étiquette, mais vous pouvez les utiliser comme vous l'entendez. Vous pouvez même désactiver des champs sélectionnés si vous les trouvez superflus. Il suffit de les supprimer à l'aide de la touche *Suppr* du clavier ou de la commande *Couper* du menu *Edition*.



Exemples de cadres de texte. Le cadre de gauche est un champ d'insertion contenant la date de création de l'étiquette

Pour éditer le texte écrit dans un cadre :

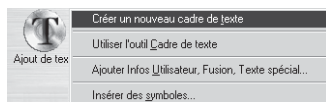
- 1 Sélectionnez l'outil *Texte* (c'est celui qui ressemble à un « I »). Vous pouvez très facilement passer du mode *Texte* au mode *Objet* (et vice-versa) en cliquant à l'aide du bouton droit de la souris, puis en sélectionnant le mode désiré.
- 2 Cliquez dans le cadre de texte que vous voulez éditer. Ensuite, soit vous utilisez la touche *Espace arrière* pour effacer le texte écrit par défaut, soit vous pressez sur *Ctrl+A* pour sélectionner la totalité du texte puis vous pressez sur la touche *Suppr*.
- 3 Tapez le nouveau texte dans le cadre.

Ajouter un nouveau cadre de texte

Dans la rubrique précédente, vous avez appris comment modifier le texte qui apparaît par défaut dans un modèle SmartDesign. Sachez que vous pouvez également ajouter vos propres cadres de texte. SureThing vous propose plusieurs méthodes pour y parvenir.

Pour créer un nouveau cadre de texte :

1 Cliquez sur l'icône *Ajout de texte* qui se trouve dans la barre de conception à gauche de la fenêtre, ce qui fait apparaître un menu déroulant.



2 Choisissez la commande *Créer un nouveau cadre de texte*. Vous voyez alors apparaître un cadre de texte dans le coin supérieur gauche de l'étiquette de CD et contenant, par défaut, le texte « Entrez votre texte ici ».

3 Tapez le texte que vous voulez voir s'afficher dans le cadre. Ne vous préoccupez pas de la quantité de texte car le cadre s'adapte au volume du texte, en s'agrandissant ou en rapetissant. Vous pouvez utiliser les touche *Tab* et *Entrée* pour insérer des tabulations et des sauts de ligne. Si vous ne pressez pas sur la touche *Entrée*, les sauts de ligne seront placés automatiquement comme dans un traitement de texte.

Créer un nouveau cadre de texte (méthode 2) :

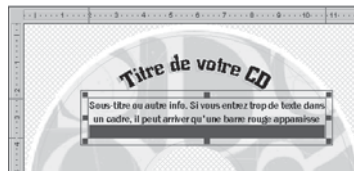
Cette méthode est très semblable à celle décrite ci-avant, mais s'en distingue par quelques subtilités qui mettent en évidence plusieurs fonctions importantes de SureThing.

1 Cliquez sur l'icône *Ajout de texte* qui se trouve dans la barre de conception.

2 Choisissez la commande *Utiliser l'outil Cadre de texte*. Cet outil apparaît.

3 Cliquez et glissez pour dessiner le cadre. Lorsque vous relâchez le bouton de la souris, le cadre est tracé et le curseur de texte clignote pour vous inviter à saisir votre texte.

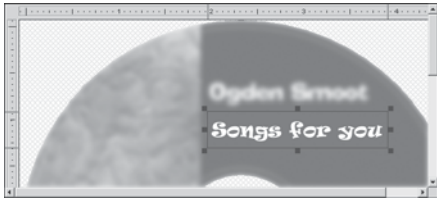
4 Entrez le texte que vous voulez voir dans le cadre. Contrairement à la première méthode, le cadre ne se déforme pas pour s'adapter au texte. Si vous tapez plus de texte que le cadre ne peut en afficher, une barre rouge apparaît en bas du cadre, ce qui vous indique qu'il faut soit accroître la taille du cadre, soit réduire la taille de la police.



Dans certains cas, il est possible qu'une fine bande rouge apparaisse dans les zones de texte par défaut créées par un modèle SmartDesign. Ces zones de texte peuvent s'agrandir jusqu'à un certain point, mais il est possible de voir apparaître cette bande rouge si vous entrez trop de texte ou si vous choisissez une taille de police trop importante. Dans ce cas, redimensionnez le cadre, éditez le texte et/ou ajustez la taille de la police jusqu'à ce que vous voyiez la totalité du texte dans le cadre.

Modifier la taille et la position d'un cadre de texte

Commencez par sélectionner l'outil *Objet* (en forme de pointeur) dans le ruban de contrôle, ou cliquez à l'aide du bouton droit de la souris et sélectionnez le mode *Objet*, puis cliquez sur le cadre de texte pour le sélectionner. Vous pouvez faire glisser le cadre et le placer où vous voulez sur l'étiquette. Pour modifier la taille du cadre, cliquez sur l'un des petits carrés rouges qui délimitent le périmètre du cadre et faites-le glisser jusqu'à l'emplacement désiré.



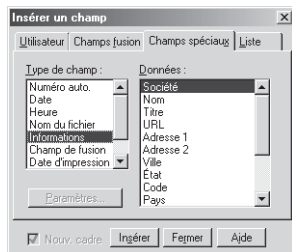
Cadre de texte sélectionné.

Insérer des champs de fusion dans des cadres de texte

SureThing vous permet d'insérer des *champs de fusion* dans des cadres de texte. Il peut s'agir de la date et de l'heure, d'un numéro de série s'incrémentant automatiquement, de votre nom, de celui de votre société. Ces différents renseignements sont puisés dans les informations concernant l'utilisateur figurant dans la boîte de dialogue *Options*, ou même dans les champs d'une base de données externe (au format dBASE ou CSV - séparation par virgule).

Pour insérer un champ de fusion :

- 1 Placez le pointeur dans le cadre de texte où doit se trouver le champ de fusion.
- 2 Choisissez la commande *Insérer un champ de fusion* du menu *Insertion*. La boîte de dialogue *Insérer un champ* apparaît.



- 3 Sélectionnez l'onglet correspondant au type de champ de fusion, tel que *Champs spéciaux*.
- 4 Sélectionnez, dans la liste déroulante de gauche, le type de champ que vous voulez utiliser pour la fusion. Dans la liste de droite, précisez les options relatives à ce champ.

- 5 Cliquez sur OK pour insérer le champ dans le cadre.

Si l'option *Afficher les codes de champs* est activée dans le menu *Affichage*, le champ apparaît sous forme de code, et le nom du champ est écrit entre crochets. Si l'option est désactivée, vous voyez la donnée elle-même (sauf pour les champs correspondant à une base de données externe, qui affichent toujours l'enregistrement spécifié à l'aide de la commande *Enregistrement à fusionner* dans le menu *Affichage*).

16 décembre 2001

{DateCréation}

Le même champ affiché avec l'option *Afficher les codes des champs* désactivée (à gauche) et activée (à droite). L'activation ou la désactivation sont accessibles dans le menu *Affichage*.

La fonction *Numéro de série* est un exemple intéressant démontrant l'intérêt des champs de fusion. Par exemple, vous voulez imprimer plusieurs étiquettes de CD d'un logiciel et chaque étiquette doit comporter un numéro de série unique, se présentant sous la forme « MVD300-010-AC0001 » avec une incrémentation limitée aux quatre derniers chiffres, les autres caractères restant inchangés. Dans ce cas, il faut que vous tapiez le texte « MVD300-010-AC » et que vous insériez un champ de fusion pour le numéro de série immédiatement à la suite (choisissez l'option *Remplir avec des zéros* et indiquez un nombre maximal de 1000 pour créer un champ de quatre chiffres avec incrémentation et débutant à « 0001 ».

Le cadre accueillant le champ *Numéro de série* pourrait ressembler à celui-ci :


MVD300-010-AC0001

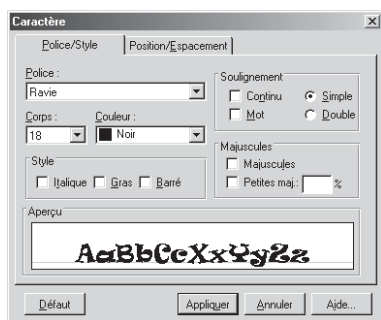
MVD300-010-AC{NumSérie}

Exemple de champ *Numéro de série* affiché avec l'option *Afficher les codes des champs* désactivée (à gauche) et activée (à droite).

Mettre en forme le texte d'un cadre

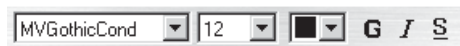
Vous pouvez mettre en forme le texte se trouvant dans des cadres de texte comme vous le feriez dans un logiciel de traitement de texte :

- 1 Sélectionnez le texte à mettre en forme à l'aide de l'outil Texte .
- 2 Choisissez la commande *Caractère* présente dans le menu *Format*. Vous trouvez plusieurs options concernant la mise en forme de votre texte, parmi lesquelles la police, la taille, la couleur, le style, le soulignement et l'espacement. La plupart de ces options peuvent également être changées directement depuis le ruban de contrôle.



Boîte de dialogue *Caractère*

La mise en forme des caractères ne s'applique qu'au texte sélectionné dans le cadre. Si vous voulez qu'elle s'applique à la totalité du texte du cadre, pressez sur *Ctrl+A* pour sélectionner tout le texte. Vous pouvez également basculer dans le mode *Objet* (en cliquant sur l'outil *Pointeur* dans le ruban de contrôle, ou faites un clic droit) et sélectionner le cadre. Désormais, les options de mise en forme que vous choisissez s'appliquent à la totalité du cadre de texte.



Commandes de mise en forme des caractères présentes dans le ruban de contrôle

- 3 Choisissez la commande *Paragraphe* du menu *Format*. La boîte de dialogue *Paragraphe* vous permet de modifier les indentations, l'espacement entre les lignes, l'alignement, la position des tabulations, ainsi que d'autres options telles que les lignes de bordure et les motifs de remplissage. Notez que lorsque vous cliquez avec le pointeur texte dans un cadre de texte, vous pouvez changer la plupart des options de mise en forme du paragraphe en utilisant la règle qui se trouve dans la partie supérieure de la fenêtre de conception. Si vous ne voyez pas ces règles en haut et à gauche de votre étiquette de CD, vous pouvez en réactiver l'affichage en choisissant la commande *Options d'affichage* du menu *Affichage*, puis en sélectionnant la commande *Afficher les règles*.

Editer des effets typographiques

Les *effets typographiques* dans SureThing vous permettent d'appliquer des effets spéciaux à du texte, comme par exemple circulaire, penché, en perspective, avec une ombre portée, etc. Les effets typographiques rendent les titres de CD plus attrayants, par exemple, mais s'avèrent également intéressants pour d'autres textes moins voyants tels que les mentions de copyright, de marques déposées ou même les noms des pistes.

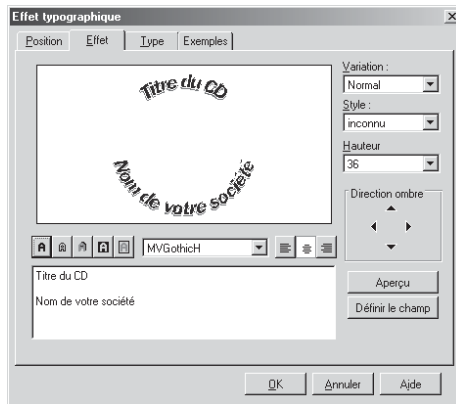


Exemple d'effet typographique

Pour éditer un effet typographique :

1 Double-cliquez sur l'objet *Effet typographique* dans la fenêtre de conception (ou cliquez à l'aide du bouton droit de la souris sur un objet *Texte* et choisissez *Propriétés de l'objet*).

Note : Vous devez cliquer sur la portion de texte de l'effet pour le sélectionner. *Ce comportement diffère de celui des versions précédentes*, car il vous permet de sélectionner plus facilement d'autres objets de votre composition, en particulier ceux qui se trouvent derrière un effet typographique.



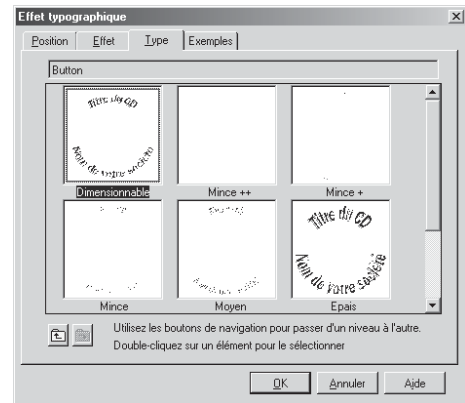
2 Editez le texte exemple (assurez-vous que vous êtes dans l'onglet *Effet* de la boîte de dialogue). Cliquez sur *OK* lorsque vous êtes satisfait du résultat.



Le fait d'ajouter des sauts de ligne dans la boîte de dialogue *Effet typographique* (en pressant sur la touche *Entrée* à la fin de la ligne) provoque des comportements différents au niveau de l'alignement du texte. Par exemple, remarquez comme la 1^{re} ligne s'arrondit pour suivre le contour supérieur du CD et comme la 2nde ligne suit le contour du bas. En fait, il y a trois sauts de ligne : la 1^{re} ligne se trouve en haut, la 2nde ligne (dans cet exemple, elle est vide) est positionnée au centre du CD, la 3^e ligne épouse le bord inférieur. Vous pouvez faire quelques essais avec votre texte pour

vous rendre compte du résultat dans l'étiquette.

Sélectionner un autre type d'effet typographique

Il existe plusieurs types d'effets typographiques possibles. Pour sélectionner un style différent, cliquez sur l'onglet *Type* dans la boîte de dialogue *Effet typographique*.



Cliquez sur le bouton  pour visualiser les différentes catégories d'effets typographiques disponibles. Si le bouton est grisé, c'est qu'elles sont déjà affichées. Cliquez sur le bouton  pour visualiser les variations incluses dans la catégorie sélectionnée. Double-cliquez sur une variation pour la sélectionner.



Si vous sélectionnez une autre disposition dans la barre de variations après avoir mis en forme des textes dans les cadres Effets typographiques ou dans les cadres de texte, SureThing vous avertit que ce que vous avez édité ne sera pas inclus dans la variation suivante. Cela ne s'applique toutefois qu'aux

exemples : cadres textes et effets typographiques. Les nouveaux cadres et effets typographiques ne sont pas affectés.

Ajouter un nouvel effet typographique

Dans la rubrique précédente, vous avez appris comment modifier le texte exemple qui apparaît dans un objet *Effet typographique*. Dans cette rubrique, vous allez apprendre comment créer un nouvel objet *Effet typographique* en partant de zéro.

1 Cliquez sur l'icône *Effets typographiques* qui se trouve dans la barre de conception à gauche de la fenêtre, ce qui fait apparaître un menu déroulant.



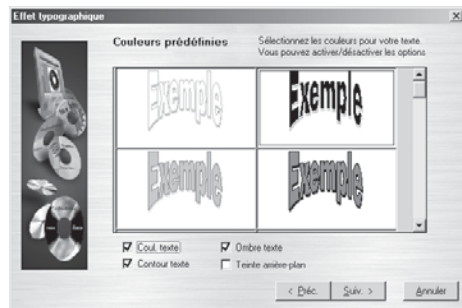
2 Choisissez la commande *Utiliser un assistant typographique* figurant dans le menu. Cet assistant va vous aider dans la réalisation d'un effet typographique.



3 Sélectionnez le type d'effet que vous voulez créer, puis cliquez sur le bouton *Suivant*.



4 Sélectionnez une variation du type que vous avez choisi dans l'étape 3, puis cliquez sur le bouton *Suivant*.

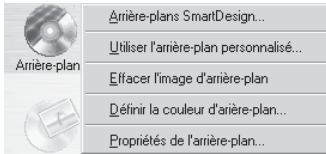


5 Faites votre choix dans la liste des couleurs présélectionnées. Les cases à cocher qui se trouvent au bas de la boîte de dialogue vous permettent d'activer ou de désactiver certaines caractéristiques. Vous pouvez toujours changer d'avis par la suite. Cliquez sur le bouton *Suivant* lorsque vous êtes satisfait de vos choix.

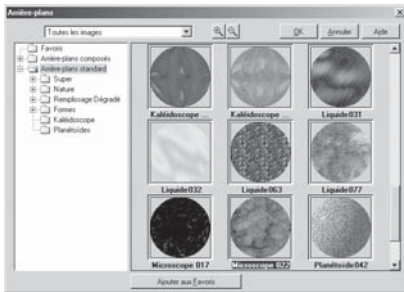
Un certain nombre d'images de fond sont fournies avec SureThing, elles ont été spécialement dessinées pour des étiquettes de CD. Vous pouvez également choisir vos propres images, ou décider de ne pas utiliser d'image de fond.

Pour modifier l'image d'arrière-plan :

1 Cliquez sur l'icône *Arrière-plans* dans la barre de conception :



2 Choisissez la commande *Liste des arrière-plans SmartDesign*. La boîte de dialogue suivante s'affiche :



3 Sélectionnez une catégorie dans le panneau de gauche, qui affiche les dossiers dans lesquelles sont stockées les images d'arrière-plan. Développez ou réduisez l'arborescence selon vos besoins.

4 Sélectionnez une image d'arrière-plan dans la boîte de dialogue, puis cliquez sur *OK*.

Pour vous aider à faire un tri parmi les nombreuses images d'arrière-plan fournies avec SureThing, la visionneuse comporte un dossier Favoris. Lorsque vous voyez une image qui vous plaît et que vous envisagez de réutiliser, cliquez sur le bouton *Ajouter aux Favoris*.

Voici un autre moyen de changer l'arrière-plan :

La *barre des variations* qui se trouve au bas de la fenêtre vous permet de changer très facilement l'image de fond, la disposition et la police. Le bouton de gauche vous permet de faire votre choix parmi les images de fond.



- Cliquez sur la partie centrale de ce bouton pour faire apparaître un menu déroulant contenant la liste des différents choix possibles.
- Vous pouvez également cliquer sur les flèches gauche et droite encadrant le bouton pour faire défiler les images de fond une par une.

Utiliser ses propres images

Les images d'arrière-plan fournies avec SureThing ont été dessinées pour s'adapter parfaitement à la zone correspondant à une étiquette de CD. Avant d'utiliser vos propres images de fond, il est prudent de vous assurer (grâce à un éditeur graphique comme Paint Shop Pro) qu'elles ont été correctement dimensionnées pour cet usage. En d'autres termes, il est important que la proportion entre la largeur et la hauteur soit de 1. Les fichiers graphiques ne doivent pas dépasser 4 Mo (cette taille est déjà très importante). A titre d'exemple, les images que nous fournissons n'excèdent pas ½ Mo, et donnent d'excellents résultats à l'impression.

Si vous voulez utiliser vos propres images d'arrière-plan, vous devez connaître le répertoire, ou le dossier, dans lequel elles sont stockées.

Pour utiliser votre propre image d'arrière-plan :

1 Cliquez sur l'icône *Arrière-plans* dans la barre de conception à gauche de la fenêtre, ce qui fait apparaître un menu.

2 Choisissez la commande *Utiliser votre propre arrière-plan*. Une boîte de dialogue apparaît.

3 Sélectionnez le disque et le répertoire dans lequel se trouve l'image à utiliser. Cliquez sur le bouton *Parcourir* pour voir, sous forme de vignettes, toutes les images du répertoire.

4 Choisissez une image dans la liste et cliquez sur *OK*. L'image apparaît comme arrière-plan de l'étiquette.

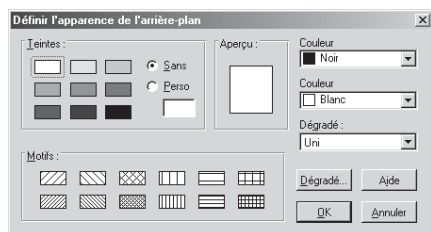
Utiliser une couleur de fond

Si vous décidez de ne pas utiliser d'image de fond, vous pouvez spécifier une couleur de fond. Vous pouvez même créer des motifs de remplissage, des teintes personnalisées et des dégradés.

Pour modifier la couleur d'arrière-plan :

1 Si vous utilisez actuellement une image de fond, vous devez d'abord la supprimer. Cliquez sur l'icône *Arrière-plans* dans la barre de conception, puis choisissez la commande *Supprimer l'image d'arrière-plan*.

2 Cliquez sur l'icône l'icône *Arrière-plans* dans la barre de conception, puis choisissez la commande *Définir la couleur d'arrière-plan*. Une boîte de dialogue apparaît.



3 Faites votre choix dans la zone *Teintes* ou *Motifs*, et/ou sélectionnez une couleur dans les menus. Vous pouvez mélanger des couleurs et des teintes, ou des couleurs et des motifs. Pour créer un dégradé, choisissez une couleur d'avant-plan et une couleur d'arrière-plan, puis choisissez le type de dégradé que vous voulez créer en utilisant le menu *Dégradé* (vous pouvez également cliquer sur le bouton *Dégradé* pour faire apparaître une boîte de dialogue comportant plus d'options).

4 Cliquez sur *OK*.

Les caractéristiques de la couleur de fond que vous avez sélectionnée s'appliquent à l'étiquette. Si, par la suite, vous mettez en place une image de fond, cette couleur de fond n'apparaîtra plus, mais elle ne sera pas perdue. Vous pourrez toujours la retrouver en choisissant l'option *Aucun arrière plan* dans le menu *Arrière-plans* de la barre des variations.

Les options des couleurs de fond affectent également les modèles SmartDesign. De nombreux SmartDesigns comportent des zones unies, blanches ou noires, soit seules, soit superposées sur des images d'arrière-plan. Les options des couleurs de fond changent la façon dont ces items apparaissent.



Le SmartDesign de gauche possède une zone noire une superposée sur une image d'arrière-plan. La même composition à droite a vu le remplacement de la couleur de fond par un dégradé noir -> blanc.

Acquérir des images

SureThing assure le support de la norme TWAIN, une interface qui vous permet de créer des images en utilisant un périphérique (scanner ou appareil photo numérique) relié à votre ordinateur pour importer des images sans quitter SureThing. Ce périphérique doit lui aussi supporter la norme TWAIN pour pouvoir vous offrir cette possibilité.

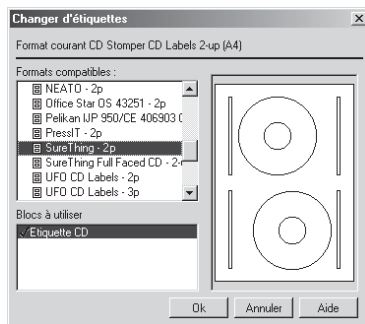
Vous pouvez acquérir des images à utiliser dans des cadres ou en arrière-plan.

Changer le format d'étiquette

La version Deluxe de SureThing vous permet de changer le format d'étiquette à tout moment. Supposons, par exemple, que vous avez créé des dessins d'étiquettes XXX et que vous achetez une boîte d'étiquettes YYY. Vous n'aurez pas besoin de retoucher vos compositions pour qu'ils s'adaptent à vos nouvelles étiquettes. Il vous suffira de changer le format d'étiquette. C'est SureThing qui prend en charge l'adaptation aux caractéristiques du nouveau modèle.

Pour changer le format d'étiquette :

1 Choisissez la commande *Changer de format* figurant dans le menu *Edition*. Une boîte de dialogue apparaît.



2 Dans la liste *Nouveau format*, sélectionnez celui que vous voulez utiliser.

3 Cliquez sur *OK*.

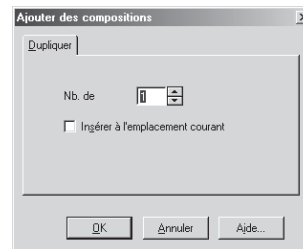
Vous avez la possibilité de n'appliquer le nouveau format qu'aux blocs sélectionnés. Par exemple, vous pouvez appliquer le format XXX à l'étiquette du CD, mais garder les caractéristiques du format YYY pour les côtés et la jaquette. Dans la zone *Blocs à utiliser*, cliquez sur un item pour le désélectionner, cliquez une nouvelle fois pour le ré-sélectionner.

Dupliquer une composition

Le bouton *Dupliquer* qui se trouve dans la barre de commandes peut être utilisé pour faire des copies de l'étiquette active. Vous pouvez ensuite changer le fond, le texte, le dessin de chaque copie tout en laissant l'original intact.

Certains utilisateurs ont pensé, par erreur, que la commande *Dupliquer* servait à imprimer plusieurs copies d'une même étiquette. Bien que vous puissiez procéder de cette façon, il est plus simple de spécifier directement dans la boîte de dialogue *Imprimer* le nombre de copies que vous voulez imprimer. A quoi sert donc la commande *Dupliquer* ?

La commande *Dupliquer* est destiné à produire une série d'étiquettes différentes à partir d'un dessin commun. Supposons, par exemple, que vous deviez créer des étiquettes pour une collection de cliparts - le premier CD contient des images d'animaux, le second a trait au sport et le troisième aux dessins humoristiques. Vous voulez que chacun d'eux ait un titre et un logo différents pour identifier chaque collection. Commencez par dessiner la première étiquette « Animaux » par exemple, puis cliquez sur le bouton *Dupliquer*. La boîte de dialogue *Duplication/Suppression de compositions* s'affiche.



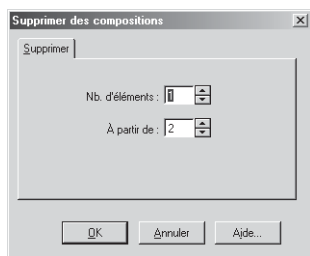
Indiquez « 2 » dans la zone *Nombre de copies* et cliquez sur *OK*. Vous disposez maintenant de trois exemplaires de la même composition. Vous pouvez maintenant changer le titre et le logo sur les étiquettes dupliquées n°2 (« Sports ») et n°3 (« dessins humoristiques »).

Cliquez sur les boutons << and >> (Précédent et Suivant) pour passer d'une copie à une autre. (Si vous avez atteint la dernière étiquette, le fait de cliquer sur le bouton >> entraîne l'apparition d'un message vous demandant si vous voulez dupliquer l'étiquette.)

La commande *Compositions* qui se trouve dans le menu *Outils* vous permet de dupliquer, de supprimer et de naviguer parmi les différentes étiquettes au cas où vous ayez désactivé l'affichage de la barre de commandes.

Supprimer les étiquettes dupliquées

Si vous voulez supprimer une ou plusieurs étiquettes dupliquées, cliquez sur le bouton *Supprimer* de la barre de commandes et indiquez les étiquettes à supprimer.



La zone *Nombre d'éléments* indique à SureThing combien de compositions il doit supprimer. La zone *À partir de* indique la première composition devant être supprimée. L'onglet qui se trouve dans la partie supérieure de la zone de conception indique le numéro de la composition courante.



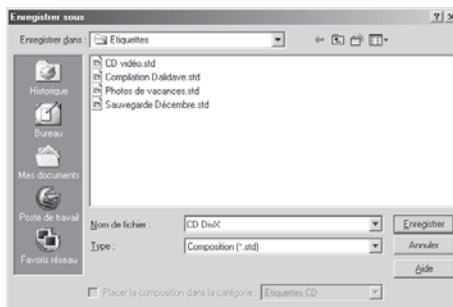
Enregistrer une étiquette

L'enregistrement d'une composition dans SureThing s'avère très simple et vous devriez le faire régulièrement, toutes les cinq minutes par exemple. De cette façon, si un événement imprévu se produit (une panne de courant, l'impact d'une météorite, etc.), vous disposerez toujours d'une version récente de votre étiquette.

Pour enregistrer une étiquette, utilisez la commande *Fichier > Enregistrer* (ou *Enregistrer sous*). Sélectionnez le disque et le répertoire dans lequel vous voulez que le fichier soit sauvegardé, donnez-lui un nom et cliquez sur le bouton *Enregistrer*. Il n'est pas nécessaire que vous indiquiez une extension pour le nom du fichier : SureThing se charge d'en ajouter une automatiquement si vous ne l'avez pas fait.

Pour enregistrer un nouveau document :

1 Choisissez la commande *Enregistrer* (ou *Enregistrer sous*) figurant dans le menu *Fichier*. Si c'est la première fois que vous enregistrez l'étiquette, la boîte de dialogue *Enregistrer sous* apparaît.



2 Dans la liste *Enregistrer sous*, sélectionnez le disque et le dossier dans lequel vous voulez enregistrer l'étiquette. Si vous voulez créer un nouveau dossier, cliquez sur le bouton *Créer un nouveau dossier* et donnez-lui un nom.

3 Indiquez un nom pour votre étiquette dans la zone *Nom*.

Il n'est pas nécessaire que vous indiquiez une extension pour le nom du fichier : SureThing se charge d'ajouter l'extension *.std*.

4 Cliquez sur *Enregistrer*.

La composition est enregistrée sur votre disque dur avec le nom que vous avez tapé et vous pouvez continuer à travailler avec elle.

Après avoir enregistré votre composition une première fois, vous devez continuer à l'enregistrer régulièrement. Utilisez pour cela la commande *Enregistrer* du menu *Fichier*, ou pressez sur *Ctrl+S*. L'étiquette est alors enregistrée, avec toutes les modifications que vous avez apportées.

Enregistrer sous un nouveau nom

Il peut arriver que vous souhaitiez donner un nouveau nom à une étiquette SureThing, au cas où vous vouliez éditer une composition existante tout en gardant l'original inchangé. Si vous ouvrez la composition, que vous l'éditez et que vous utilisez la commande *Enregistrer*, la version éditée remplace l'originale.

La commande *Enregistrer sous* vous permet d'enregistrer vos modifications et de conserver une copie de l'original. Après avoir ouvert la composition originale, choisissez la commande *Enregistrer sous* du menu *Fichier* et indiquez un nom de fichier différent, ou le même nom de fichier mais un autre emplacement sur votre disque dur (ou sur un disque différent).

Calibrer l'imprimante

Du fait de leur complexité, les imprimantes ne sont jamais parfaitement identiques. De ce fait, il peut arriver que SureThing imprime les étiquettes avec un petit défaut d'alignement sur les repères. Si le cas se produit, il est nécessaire de calibrer votre imprimante.

Pour calibrer l'imprimante :

1 Choisissez la commande *Calibrer l'imprimante* du menu *Fichier*. La boîte de dialogue correspondante apparaît.

2 Assurez-vous que l'imprimante indiquée dans la zone *Imprimante* est celle que vous utilisez.

3 Cliquez sur le bouton *Imprimer feuille test*.

4 Positionnez la feuille de calibrage en respectant les instructions et indiquez les valeurs dans les zones *Décalage*.

Votre imprimante utilisera ces valeurs de décalage pour rectifier les erreurs de positionnement.

Avant de procéder au calibrage, assurez-vous que vous avez pris l'échantillon correspondant au papier que vous utilisez. Sélectionnez la commande *A propos du modèle* dans le menu *Aide* si vous n'êtes pas sûr.

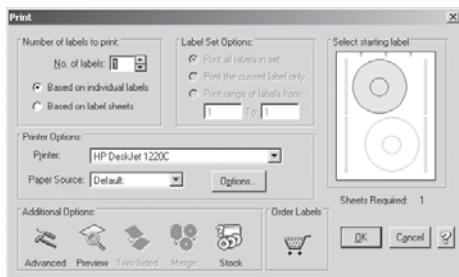
Imprimer

L'impression de vos compositions d'étiquettes est très simple. SureThing connaît la disposition exacte des étiquettes sur la page et organise leur impression. La seule chose que vous ayez à faire, c'est d'indiquer le nombre de copies à imprimer et par quelle étiquette commencer.

Pour imprimer une composition :

1 Placez le papier adéquat dans le bac de votre imprimante. Utilisez du papier ordinaire si vous faites un test et une planche d'étiquettes si vous faites une sortie finale.

2 Choisissez la commande *Imprimer* du menu *Fichier*, ou cliquez sur le bouton *Imprimer* de la barre de commandes. La boîte de dialogue *Imprimer* apparaît.




- 3 Assurez-vous que vous avez sélectionné la bonne imprimante et qu'elle est correctement configurée.
- 4 Dans la zone *Imprimer* indiquez le nombre de copies que vous voulez imprimer. Vous pouvez spécifier le nombre d'étiquettes à imprimer soit par le nombre de copies, soit par le nombre total de pages. Que vous choisissiez *Copies* ou *Pages*, SureThing vous indique le nombre de feuilles dont vous avez besoin (sous la zone *Exemple*).
- 5 A l'aide de l'onglet *Paramètres*, spécifiez *Toutes* pour imprimer toutes les compositions (c'est-à-dire toutes les compositions que vous avez créées avec la commande *Dupliquer*). Choisissez *Courante* pour n'imprimer que la composition active. Choisissez *Etendue* et indiquez le projet de début et celui de fin délimitant la série à imprimer. Cette option vous permet d'imprimer plusieurs compositions sans devoir les imprimer toutes, ou d'imprimer une composition qui n'est pas la composition active..
Note : Si votre document ne contient qu'une seule composition, les items de la zone *Options* seront grisées.
- 6 Dans la zone *Aperçu*, cliquez sur la position de l'étiquette où vous voulez commencer à imprimer. A priori, il s'agit de la première étiquette de la page, mais si vous avez déjà imprimé une étiquette en première position sur cette page, vous pouvez cliquer sur un autre emplacement. La position de départ est indiquée en bleu. De plus, seuls les blocs actifs apparaissent

en bleu (utilisez la commande *Blocs > Afficher/Masquer* du menu *Affichage* pour activer/désactiver les blocs avant l'impression).

7 Si vous n'avez pas l'intention d'imprimer à partir du bac d'alimentation par défaut, vous pouvez spécifier le bac devant être utilisé. C'est important si vous disposez de plusieurs bacs ou si vous voulez forcer l'imprimante à utiliser l'alimentation automatique (si elle l'accepte).

8 Cliquez sur *OK* pour imprimer.

 *Les fabricants d'étiquettes recommandent de ne pas introduire dans votre imprimante des feuilles auxquelles manquent des étiquettes. Vous risquez de l'endommager.*

Imprimer avec fusion

Si vous avez indiqué un fichier de fusion pour votre composition, vous pouvez contrôler précisément l'utilisation des enregistrements de la base de données. L'onglet *Fusion* vous permet de sélectionner dans la base de données un intervalle d'enregistrements. Choisissez *Sans* pour imprimer la composition active telle qu'elle apparaît à l'écran sans réaliser de fusion. Choisissez *Tous* pour imprimer en utilisant tous les enregistrements de la base de données. Choisissez *Etendue* et spécifiez les enregistrements de début et de fin.

A moins que vous n'ayez choisi *Sans*, le nombre de copies représente le nombre de lots à imprimer. Ainsi, si vous sélectionnez deux, vous obtiendrez deux copies de chaque projet pour chaque enregistrement de la base de données.

Travailler avec des modèles d'étiquettes

Dans SureThing, les modèles sont destinées à deux usages principaux :

- Vous pouvez créer des compositions personna-

lisées pour des étiquettes introuvables dans SureThing en utilisant l'*Assistant de création de modèle* dans le menu Fichier (seulement dans la version Deluxe).

► Vous pouvez enregistrer vos compositions existantes sous forme de modèles afin de les réutiliser comme points de départ pour de nouvelles étiquettes.

Créer des compositions personnalisées à l'aide de l'Assistant

Si vous avez besoin d'imprimer des étiquettes introuvables dans SureThing, utilisez l'*Assistant de création de modèle* qui se trouve dans le menu Fichier (seulement dans la version Deluxe). L'assistant vous guide pas à pas dans le processus de création d'un nouveau type d'étiquette.

Avant de lancer l'assistant, il faut que vous connaissiez précisément les différentes dimensions du type d'étiquette, et notamment :

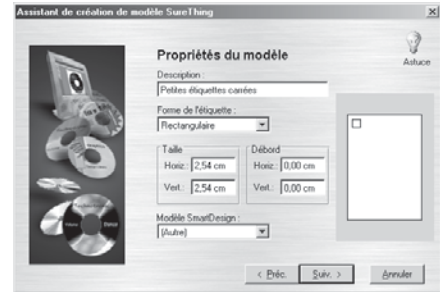
- taille de la page
- hauteur et largeur de chaque étiquette
- position de départ de la première étiquette (mesurée à partir des côtés supérieur et gauche de la page)
- nombre d'étiquettes par rangée et nombre de rangées par page
- *amplitude* horizontale et verticale (l'*amplitude* horizontale est la distance entre le bord gauche de la première étiquette et le bord droit de la dernière étiquette de la page ou du bloc ; l'*amplitude* verticale est la distance entre le bord supérieur de la première étiquette et le bord inférieur de la dernière étiquette au bas de la page ou du bloc)

Pour créer un nouveau modèle de composition :

- 1 Choisissez *Assistant de création de modèle* dans le menu Fichier.
- 2 Cliquez sur le bouton *Suivant*.
- 3 Indiquez les dimensions et l'orientation de la planche d'étiquettes et cliquez sur *Suivant*

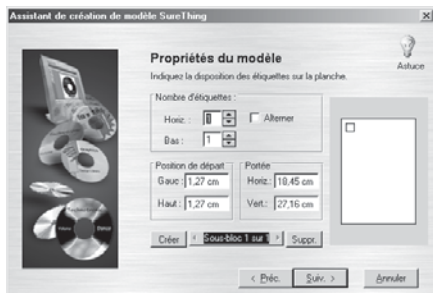
lorsque vous êtes prêt.

- 4 Donnez une description de la composition, sélectionnez sa forme (rectangulaire ou circulaire), ainsi que la taille des étiquettes individuelles.



Vous pouvez spécifier, de façon facultative, la dimension du *bord perdu* (c'est-à-dire de l'espace au-delà des limites de l'étiquette, et dans lequel SureThing doit imprimer), et choisir dans une liste de modèles SmartDesigns. Le fait de sélectionner un SmartDesign dans la liste permet de spécifier la hauteur et la largeur de l'étiquette, sachant que vous pouvez modifier ces valeurs. C'est très pratique si le modèle d'étiquette que vous créez est semblable à l'un de ceux de SureThing, mais que les mesures sont légèrement différentes. Si vous ne souhaitez pas utiliser de SmartDesigns, choisissez "(Autre)" dans la liste. Cliquez sur *Suivant* lorsque vous êtes prêt.

- 5 Indiquez le nombre d'étiquettes par rangée, et le nombre de rangées par page, la position de la première étiquette, mesurée à partir des bords supérieur et gauche de la page, ainsi que l'*amplitude* horizontale et verticale.



Pourquoi fournir la valeur de l'amplitude plutôt que celle de l'espace entre les étiquettes ? C'est pour diminuer les erreurs d'arrondi. Si vous mesurez l'espace entre les étiquettes individuelles, et que vous faites une erreur de deux millimètres, par exemple, cette erreur est appliquée à chaque étiquette. Alors que si vous mesurez l'amplitude, c'est-à-dire la distance entre les bords gauche/supérieur de la première étiquette et les bords droit/inferieur de la dernière étiquette, et que vous faites une erreur de deux millimètres, cette erreur est divisée par le nombre d'étiquettes. Si vous avez six étiquettes par rangée, une erreur de deux millimètres sur la mesure de l'amplitude se traduit par une erreur de quatre dixièmes de millimètres pour chaque étiquette.

Cliquez sur *Suivant* lorsque vous êtes prêt.

6 Donnez un nom au modèle, et choisissez une catégorie.



La catégorie que vous sélectionnez, c'est l'endroit où la nouvelle étiquette apparaîtra lorsque vous créez une nouvelle composition dans SureThing. Si vous ne désirez pas que l'étiquette figure dans l'une des catégories de la liste, sélectionnez l'item "Autre". Il vous sera demandé d'entrer un nom pour la nouvelle catégorie – "Mes étiquettes", par exemple.

Cliquez sur *Suivant* lorsque vous êtes prêt.

7 Cliquez sur *Terminer*.

Dès lors, à chaque fois que vous choisirez la commande Nouveau dans le menu Fichier, vous pourrez choisir dans la liste le modèle d'étiquette que vous venez de créer.

? Pour plus d'informations sur la création des modèles, choisissez la commande Tutoriels de SureThing dans le menu Aide et sélectionnez "Créer un modèle d'étiquette personnalisé".

Enregistrer sous forme de modèles des compositions existantes

Vous pouvez enregistrer vos compositions existantes sous forme de modèles qui peuvent être réutilisés comme points de départ pour de nouvelles étiquettes.

Pour enregistrer une composition en tant que modèle :

- 1 Ouvrez ou créez la composition que vous voulez utiliser comme modèle.
- 2 Choisissez la commande Enregistrer sous dans le menu Fichier.
- 3 Indiquez un nom pour le modèle.
- 4 Dans la liste Type, choisissez "Modèle (*.stt)".

Sélectionnez une catégorie pour le modèle (option facultative). La catégorie que vous sélectionnez, c'est l'endroit où la nouvelle étiquette apparaîtra lorsque vous créez une nouvelle composition dans SureThing. Si vous ne

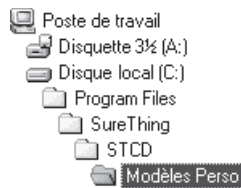
désirez pas que l'étiquette figurent dans l'une des catégories de la liste, sélectionnez l'item "Autre". Il vous sera demandé d'entrer un nom pour la nouvelle catégorie – "Mes étiquettes", par exemple.

5 Cliquez sur *Enregistrer* pour enregistrer l'étiquette sous forme de modèle.

A chaque fois que vous commencez une nouvelle étiquette en utilisant la commande Nouveau dans le menu Fichier, vous pouvez choisir dans la liste le modèle d'étiquette que vous venez de créer.

Supprimer des modèles

Les modèles que vous créez sont stockés dans un dossier appelé "Modèles utilisateur" qui se trouve dans le dossier où SureThing est installé. Si vous avez accepté les paramètres proposés par défaut pendant l'installation de SureThing, vous devriez ouvrir les dossiers suivants pour localiser les modèles :



Pour supprimer un modèle, ouvrez le dossier Modèles utilisateur, sélectionnez le fichier correspondant et supprimez-le (ou déplacez-le hors du dossier Modèles utilisateur).

Les modèles SureThing ont l'extension STT.

Introduction aux "Listes de lecture"

SureThing simplifie l'utilisation de listes de lecture pour créer des étiquettes pour les CD audio de votre collection. Une liste de lecture est un ensemble d'informations décrivant le contenu d'un CD audio : titre de l'album, nom de l'artiste,

titres des pistes. Parfois, ces informations sont enregistrées directement sur le CD (CD Texte), mais la plupart du temps, la liste de lecture peut être trouvée dans une base de données accessible par Internet.

L'intérêt des listes de lecture, c'est que vous n'avez pas besoin de taper les informations vous-même sur l'étiquette que vous êtes en train de créer. Vous insérez simplement le CD dans votre lecteur, et SureThing s'occupe du reste.

Les listes de lecture sont habituellement associées aux CD audio. Toutefois, le concept s'applique également aux CD de données dont vous pouvez récupérer la liste des fichiers. SureThing utilise les listes de lecture pour les deux types de CD.

SureThing vous facilite la tâche de plusieurs manières. Il lit vos CD et trouve automatiquement les informations sur les listes de lecture (si elles sont disponibles). Lors de l'utilisation des SmartDesigns, il place automatiquement la liste de lecture sur l'étiquette avec toutes sortes d'effets de mise en page. De plus, un gestionnaire de liste de lecture vous aide à les organiser en vue d'une réutilisation ultérieure.

Le gestionnaire de listes de lecture

Ce gestionnaire sert de centre nerveux pour toute l'activité relative aux listes de lecture dans SureThing. Dès que vous lisez une liste directement depuis un CD, elle est ajoutée dans une base de données stockée sur votre ordinateur. Vous pouvez alors utiliser par la suite ces listes enregistrées, même si vous n'êtes plus connecté à Internet.

Dans cette section, nous parlons à chaque fois de l'insertion de votre CD dans le lecteur. Mais en fait, une fois que vous avez créé une entrée dans le gestionnaire de liste, vous n'avez même plus besoin de mettre le CD dans le lecteur si vous voulez créer une étiquette pour lui. Il vous suffit

d'ouvrir le gestionnaire de listes de lecture, de sélectionner le CD désiré et de cliquer sur OK. Vous pouvez utiliser ces sélections pour n'importe quelle étiquette.

Non seulement le gestionnaire vous aide à sélectionner des listes de lecture pour enrichir des étiquettes, mais il permet également de créer des listes de lecture personnalisées pour les CD qui ne sont pas inclus dans la base de données accessible par Internet. Vous pouvez ajouter une nouvelle liste, éditer une liste existante, en supprimer une ou lire un CD à intégrer dans la base de données.



Il est souvent plus pratique d'ouvrir le gestionnaire de listes et de lire rapidement plusieurs CD en vue de les intégrer dans la base de données en une opération. Par ce moyen, les utilisateurs ne bénéficiant pas d'une connexion permanente peuvent stocker le contenu de leur collection musicale en une seule session et bénéficier des fonctions offertes par le gestionnaire de listes sans devoir se reconnecter à Internet.

Il existe en fait deux groupes de listes de lecture qui sont gérées à tout moment : le premier est la *base de données de listes de lecture* qui est une collection de tous vos CD audio. La seconde est l'ensemble des listes actives utilisées par le document en cours. SureThing fait une copie de la liste de lecture qui est enregistrée au sein du document et qui peut être personnalisée et adaptée à ce document. SureThing réalise cette opération de façon presque transparente, mais comme vous la rencontrerez dans le logiciel, nous avons pensé qu'il était bon d'en parler maintenant.

SmartDesigns

Les SmartDesigns sont nos outils, à la fois interactifs et intelligents, destinés à faciliter la

conception d'étiquettes de qualité professionnelle. Lorsque vous les utilisez avec les listes de lecture, vous n'avez qu'à choisir quelques options, à insérer votre CD et c'est tout. C'est pourquoi nous vous recommandons vivement l'utilisation des SmartDesigns pour toutes vos étiquettes comportant des listes de lecture, même si vous ne vous en servez que comme points de départ pour des compositions personnalisées.

Nous avons créé un certain nombre de SmartDesigns spécialement destinés à la création de CD audio ou de CD de données. Ils contiennent par exemple des zones destinées à accueillir le titre du CD, le nom de l'artiste ou la liste des morceaux. Lorsque vous insérez un CD dans votre lecteur, SureThing lit automatiquement la liste de lecture et place les données dans ces emplacements réservés. Vous pouvez ensuite choisir parmi les possibilités offertes par le modèle SmartDesigncelles qui correspondent au résultat que vous recherchez.

Dans l'Assistant, vous choisissez l'un des trois types de SmartDesign que vous souhaitez utiliser : CD Audio, CD de données ou Général. Les compositions au format Général ont une forme libre et ne placent aucune information sur les listes de lecture. Les deux autres ont une conception correspondant à leur vocation.

Mise en pratique

Nous pensons vous avoir donné un bon aperçu des listes de lecture et de leur utilité dans SureThing. Mais rien ne vaut un petit exercice pour mettre tout ceci en pratique. Suivez les étapes suivantes pour créer votre première étiquette faisant appel aux listes de lecture.

- 1 Sélectionnez Nouveau dans le menu Fichier ou cliquez sur le bouton Nouveau dans la barre de commandes.
- 2 Choisissez l'option SureThing CD Labels 2-Up, cliquez sur Suivant.

3 Choisissez un arrière-plan si vous le désirez, ou cliquez simplement sur Suivant.

4 Vérifiez que l'option "Utiliser les SmartDesigns" est cochée et sélectionnez CD Audio dans la liste des SmartDesigns. Vous pouvez faire défiler rapidement les différentes compositions SmartDesign. Lorsque vous êtes prêt, cliquez sur Suivant.

5 Sur l'écran final, sélectionnez l'option "Utiliser le gestionnaire de listes". Nous avons préparé un exemple de liste à utiliser pour cet exercice. Cliquez sur Terminer.

6 Vous voyez apparaître le gestionnaire de listes de lecture. Pour notre exemple, choisissez *Follow the Sun by Team SureThing*. Cliquez sur OK. Vous obtenez une étiquette tout à fait complète, prête à être imprimée. Vous voyez à quel point cela a été facile ! Il est possible de faire défiler les arrière-plans, de changer de modèle SmartDesign ou les polices pour arriver au but que vous recherchez. Profitez-en !

Dans une utilisation réelle, il peut être intéressant de cocher l'option "Lire à partir du CD" sur le dernier écran de l'Assistant afin de récupérer la liste de lecture correspondant au CD que vous venez juste d'intégrer. Parfois, vous pouvez également jouer avec les polices et la position des blocs de texte, voire supprimer de la composition des champs que vous jugez indésirables. C'est vraiment très simple. De plus, nous vous avons évité un gros travail de saisie et de mise en forme !

Compilations sur CD

La base de données sur Internet dans laquelle sont stockées les listes de lecture ne concerne que les CD que vous avez achetés dans le commerce. C'est grâce au travail de la personne qui a saisi la liste de lecture et l'a envoyée vers la base de données que vous pouvez récupérer cette liste lorsque vous insérez votre CD.

Cette fonction n'est pas utilisable si vous créez une compilation de vos chansons préférées.

Comme c'est vous qui la composez, vous imaginez bien que personne ne l'a envoyée vers une base de données sur Internet. SureThing vous offre toutefois deux moyens d'utiliser les listes de lecture avec vos compilations sur CD.

Le premier moyen consiste à vous assurer que vous avez enregistré les CD sources en ayant activé l'option CD-Texte dans votre logiciel de gravure (par exemple Nero). Dans ce cas, les informations sur la liste de lecture sont écrites directement sur les CD, ce qui évite à SureThing de les rechercher sur Internet. La plupart des graveurs de CD-R et des logiciels de gravure supportent le mode CD-Texte, mais pas tous, c'est pourquoi nous vous conseillons de consulter les guides d'utilisation (graveur et logiciel) pour obtenir davantage d'informations sur l'enregistrement en mode CD-Texte.

Le second moyen consiste à utiliser le gestionnaire pour créer une liste personnalisée, à partir de sa propre base de données. Vous devez d'abord insérer chacun des CD à partir desquels votre compilation est créée, puis sélectionner chaque morceau devant être ajouté à votre nouvelle liste. Vous pouvez alors l'enregistrer dans la base de données en vue d'une réutilisation ultérieure. Les instructions détaillées sont décrites ci-après.

Réservé aux utilisateurs confirmés

Si vous aimez aller au fond des choses, lisez ce qui suit. Si vous n'êtes pas féru de technique, cette lecture peut être enrichissante mais pas essentielle. La chose la plus importante à retenir, c'est que pour la plupart des projets utilisant des listes de lecture, SureThing et les SmartDesigns s'occupent de tous les détails à votre place.

Un projet d'étiquette avec des listes de lecture ressemble à un document de publipostage. Vous insérez des champs qui à un moment déterminé sont remplacés par les véritables données que vous voulez imprimer.

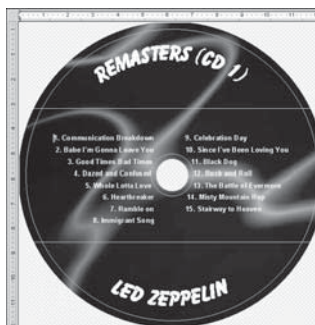
Dans SureThing, vous pouvez visualiser un projet soit avec le nom des champs de la liste de lecture, soit avec les données issues d'un CD (titre, nom de l'artiste, morceaux etc). Il existe donc deux modes d'affichage pour les projets : Affichage des champs ou affichage des données.

Le mode *Afficher les champs de la liste* est utile pour créer un modèle. Tout ce que vous faites ici, que ce soit la mise en forme du texte, le changement des titres, ou l'insertion de nouveaux champs, affecte la façon dont les données apparaîtront une fois qu'elles seront intégrées dans le document. Il n'est intéressant de passer dans ce mode que si vous éprouvez le besoin d'effectuer un changement de ce genre.

Dans l'exemple ci-dessous, notez que les champs de la liste de lecture sont écrits entre crochets { }. Il s'agit du nom des champs tels qu'ils sont enregistrés dans la liste de lecture.



Le mode *Afficher les données de la liste* correspond à la version finale. Vous avez lu une liste de lecture à partir d'un CD et les informations sont affichées exactement comme si vous les aviez tapées vous-même. A ce stade, il ne vous reste plus qu'à ajouter une touche finale et vous êtes prêt à imprimer.



Il est important de garder à l'esprit un autre point important : chaque fois que vous démarrez un nouveau projet, que vous lisez une nouvelle liste de lecture d'un CD, que vous activez une nouvelle liste dans le gestionnaire ou que vous éditez le contenu d'une liste, SureThing régénère les données de la liste de lecture. Les données précédentes sont écartées, remplacées par les nouvelles, et toutes les modifications que vous aviez apportées lorsque vous étiez dans le mode *Afficher les données de la liste de lecture* sont perdues.

Vous pouvez facilement basculer d'un mode à l'autre en utilisant le menu Liste de lecture. Il existe également plusieurs situations dans lesquelles SureThing passe automatiquement d'un mode à l'autre. Par exemple, lorsque vous voulez insérer un champ de liste de lecture, vous devez vous trouver dans le mode Champ de liste de lecture, c'est pourquoi SureThing bascule vers ce mode.

En résumé, les SmartDesigns prennent en charge la plupart, pour ne pas dire tous les détails de la conception d'étiquettes comportant des listes de lecture. Il est toutefois utile de comprendre comment les choses fonctionnent : ainsi lorsque vous voulez modifier des compositions, vous savez ce que vous faites.

Travailler avec des listes de lecture

SureThing CD Labeler vous permet d'ajouter et d'éditer des informations sur les CD audio ou de données, en quelques clics. SureThing tient à jour automatiquement une base d'informations CD.

Importer une liste de lecture à l'aide de l'Assistant

SureThing vous permet de choisir entre audio et données lorsque vous créez une nouvelle composition, ou de faire ce choix plus tard si vous créez une composition de type Général.

- ▶ Les champs Audio sont alimentés par les informations audio présentes sur votre CD ou accessibles par Internet.
- ▶ Les champs de Données reçoivent les informations sur les fichiers : nom, taille, etc.
- ▶ Les compositions de type Général n'utilisent pas de champs de liste de lecture.

Importer une liste de lecture dans un projet existant

Si vous n'avez pas importé d'informations sur les listes de lecture lorsque vous avez créé votre composition, vous pouvez toujours le faire après coup. Vous pouvez importer aussi bien des informations audio que des données.

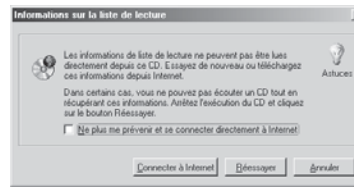
Pour ajouter une liste de lecture audio à un projet existant :

- 1 Insérez dans le lecteur le CD que vous voulez lire.
- 2 A partir de la barre de conception, cliquez sur l'icône Liste de lecture et choisissez *Contenu de la liste de lecture à partir du CD*.



Si vous avez déjà une liste de lecture dans votre composition, SureThing vous demande si vous voulez remplacer celle qui existe. Si c'est le cas, cliquez sur Oui.

3 Lorsqu'aucune information Audio n'est disponible sur le CD, vous avez la possibilité de faire une recherche en ligne. Si vous voyez ce message, cliquez sur OK.




Au cas où vous souhaitez que SureThing effectue tout le temps la recherche en ligne (en particulier si vous bénéficiez d'une connexion permanente à Internet), vous pouvez cocher la case "Ne plus me demander".

4 Si les informations sur le CD sont disponibles, elles sont ajoutées à votre composition. Elles sont également incluses dans la base de données des listes de lecture.

Pour ajouter une liste de données à un projet existant :

- 1 A partir de la barre de conception, cliquez sur l'icône Liste de lecture et choisissez *Contenu de la liste de lecture à partir du CD*.

 Si vous avez déjà une liste de lecture dans votre composition, SureThing vous demande si vous voulez remplacer celle qui existe. Si c'est le cas, cliquez sur Oui.



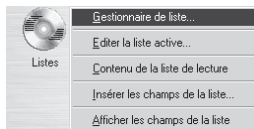
- 2 Utilisez les onglets Général, Liste de fichiers et Fichiers pour sélectionner parmi les données présentes sur le CD. Vous pouvez éditer ces informations si vous le désirez, en utilisant les onglets Général et Liste de fichiers.
- 3 Cliquez sur OK.

Appliquer une liste de lecture issue de votre base de listes

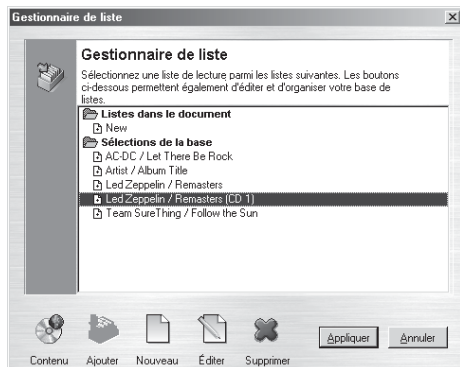
Vous pouvez très facilement appliquer n'importe quelle liste de lecture présente dans votre base de données, ce qui simplifie l'utilisation d'une même composition pour différents CD. Inutile de créer une composition séparée pour chaque CD.

Pour appliquer une liste issue de votre base :

- 1 A partir de la barre de conception, cliquez sur l'icône Liste de lecture et choisissez *Gestionnaire de listes de lecture*.



- 2 La boîte de dialogue Gestionnaire de listes de lecture affiche toutes les listes déjà stockées dans votre base de données. Pour sélectionner celle que vous voulez appliquer, cliquez sur son nom.



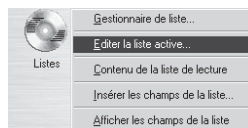
- 3 Cliquez OK.

Créer sa liste de lecture personnalisée à partir de la base

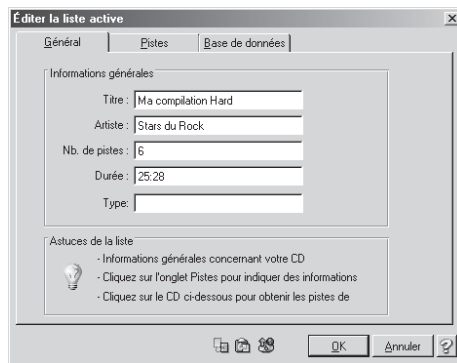
Besoin d'une étiquette pour votre compilation ? SureThing vous permet de choisir dans votre base de données les titres de votre liste personnalisée.

Pour créer une liste de lecture personnalisée à l'aide du gestionnaire de listes :

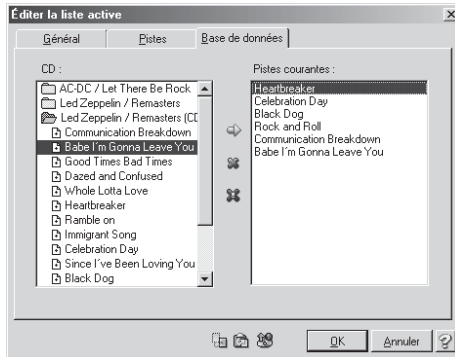
- 1 Dans la barre de conception, cliquez sur l'icône Liste de lecture et choisissez *Editer la liste active*.





- 2 Entrez les information dans l'onglet Général.




- 3 Cliquez sur l'onglet Base de données.



4 Double-cliquez sur le titre d'un album dans la colonne des CD pour afficher son contenu. Cliquez sur le morceau que vous voulez ajouter dans la colonne Pistes actuelles, puis sur le bouton , ou double-cliquez simplement sur le morceau pour l'ajouter.

Si vous voulez effacer un morceau de la liste, cliquez sur son nom dans la colonne Pistes actuelles, puis sur le bouton Supprimer . Le morceau est effacé de la liste *active* mais pas de la base de données.

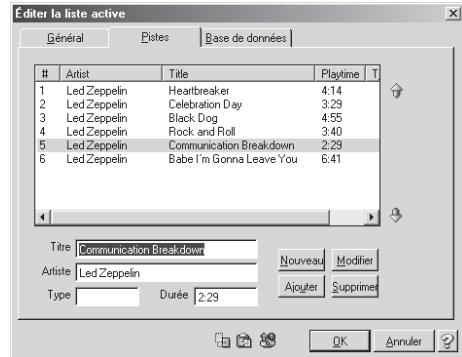
Si vous voulez effacer tous les morceaux de la colonne Pistes actuelles, cliquez sur le bouton Supprimer tout . Tous les morceaux issus des listes de lecture sont effacés du document mais pas de la base de données.

5 Répétez l'étape 4 pour ajouter d'autres morceaux.

6 Lorsque vous avez fini, cliquez sur OK.

Pour changer l'ordre des pistes dans la liste :

1 Cliquez sur l'onglet Pistes.




2 Vous avez plusieurs possibilités :

► Cliquez sur le bouton  pour déplacer le morceau sélectionné d'un niveau vers le haut.

► Cliquez sur le bouton  pour déplacer le morceau sélectionné d'un niveau vers le bas.


Créer vos propres données pour des listes de lecture

Vous pouvez créer de nouvelles listes de lecture ou éditer des listes existantes, que ce soit pour des CD audio ou des CD de données. La procédure ci-après explique la marche à suivre pour créer une liste de lecture audio.

 La création d'une liste de lecture de données s'effectue de la même manière, avec des options légèrement différentes. Voyez *Options relatives aux listes de lecture de données* pour connaître les options s'appliquant à ces listes.

Pour créer vos propres données :

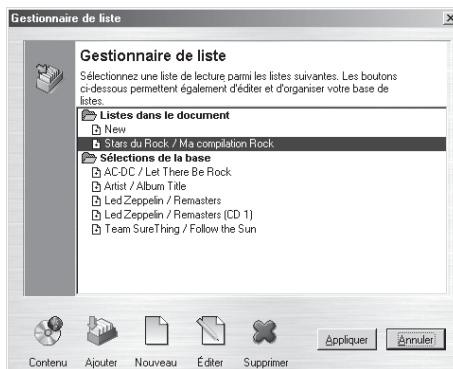
1 Dans la barre de conception, cliquez sur l'icône Liste de lecture et choisissez *Gestionnaire de listes de lecture*.

- 2 Cliquez sur le bouton Nouveau .
- 3 Entrez les informations sur le CD dans l'onglet *Général*.
- 4 Cliquez sur l'onglet *Pistes* et entrez les informations sur le morceau. Cliquez sur le bouton Ajouter pour chaque morceau. Petit à petit, les morceaux sont ajoutée à la liste.
 - ▶ Si vous voulez effacer un morceau, cliquez sur lui puis sur le bouton Supprimer.
 - ▶ Si vous voulez éditer un morceau, cliquez sur lui, apportez les modifications, puis cliquez sur le bouton Changer.
 - ▶ Si vous voulez effacer les champs d'informations sur un morceau, cliquez sur le bouton Nouveau.
- 5 Lorsque vous avez fini, cliquez sur OK. Vous revenez alors dans la boîte de dialogue du Gestionnaire de listes de lecture.
- 6 Cliquez sur OK pour appliquer la liste personnalisée à votre composition.

Informations supplémentaires sur le gestionnaire de listes

Le gestionnaire de listes vous permet de créer, d'éditer et d'appliquer des listes de lecture à vos compositions. Vous pouvez accéder au gestionnaire soit à partir de la barre de menus principale, soit à partir de la barre de conception.

La première chose que vous devez savoir, c'est qu'il existe deux listes primaires : les *Listes de lecture actives dans le document* (en haut), et les *Listes Sélection de la base de données des listes de lecture*.



Les *Listes de lecture actives dans le document* sont des listes de lecture en usage uniquement dans le document en cours. Elles ne sont pas disponibles pour d'autres documents, ou pour de nouveaux documents que vous créez, à moins que vous ayez choisi de les enregistrer en cliquant sur le bouton *Ajouter*, ce qui permet de les inclure dans la liste des *Sélections de la base de données des listes de lecture*, accessibles à tous les documents SureThing. Ils feront toutefois toujours partie du document en cours, que vous les enregistriez ou non (à moins que vous les supprimiez, bien sûr).

Les *Sélections de la base de données des listes de lecture* sont des listes globales, disponibles pour tous les documents SureThing.

Voici la description des boutons qui se trouvent au bas de la boîte de dialogue du gestionnaire de listes de lecture :

Contenu



Lire les informations sur le CD inséré dans votre lecteur, ou les rechercher dans les bases de données en ligne.

Ajouter

Ajouter dans la base de données des listes de lecture celle qui est sélectionnée dans les *Listes de lecture actives dans le document*.

Nouveau

Créer une nouvelle liste de lecture soit dans les *Listes de lecture actives dans le document*, soit dans la *Base de données des listes de lecture*, selon la liste que vous avez sélectionnée avant de cliquer sur Nouveau.

Editer

Editer la liste de lecture sélectionnée (il peut s'agir d'une liste du document ou d'une liste issue de la base de données).

Supprimer

Supprimer la liste de lecture sélectionnée (il peut s'agir d'une liste du document ou d'une liste issue de la base de données).

OK


Accepter toute modification apportée et appliquer la liste de lecture sélectionnée à la composition en cours.

Fermer

Fermer la boîte de dialogue du gestionnaire de listes sans appliquer une liste à la composition en cours.

Afficher les champs ou les données de la liste de lecture

Vous pouvez choisir entre deux modes d'affichage : soit les champs de la liste de lecture, soit les données qui remplissent ces champs.

 *Si ce sont les données qui sont affichées et que vous voulez plutôt voir les champs, il vous sera demandé de confirmer ce choix. Si vous avez modifié un texte dans les informations de la liste de lecture, ce changement sera perdu si vous demandez l'affichage des champs de la liste de lecture.*

Pour afficher les champs ou les données de la liste de lecture :

1 Dans la barre de conception, cliquez sur l'icône Liste de lecture et choisissez *Afficher les données de la liste de lecture*..
Si votre composition affiche déjà les données, la commande du menu devient *Afficher les champs de la liste de lecture*.

