



Présentation de SureThing CD Labeler

Bienvenue dans SureThing CD Labeler - le logiciel de création qui vous offre les meilleurs outils pour créer des étiquettes de façon rapide et efficace.

Vous pouvez utiliser SureThing CD Labeler pour créer n'importe quel type d'étiquette de CD. Notre système *Smart-Design* regroupant des assistants graphiques est l'outil parfait pour les CD de musique, les titres multimédias, les CD-photos et même pour les CD de sauvegarde, par exemple.

Peu importe que vous soyez un dessinateur débutant ou un graphiste confirmé, SureThing CD Labeler vous offre la facilité de mise en œuvre et la garantie d'un résultat professionnel. Les assistants du système *Smart-Design* vous permettent de créer n'importe quel type d'agencement en définissant vos choix en quelques clics. Vous pouvez ensuite les modifier comme bon vous semble et même créer vos propres compositions en partant de zéro. Inutile de vous préoccuper des mesures ou de définir précisément les cotes de vos objets, SureThing CD Labeler s'en charge automatiquement. Il est configuré pour travailler avec les formats d'étiquettes les plus répandus, vous libérant ainsi des contraintes matérielles afin que vous puissiez vous consacrer uniquement à la création graphique.

SureThing CD Labeler est livré avec une quantité impressionnante d'images de fond, de textures, de cliparts que vous pouvez inclure dans vos projets.

Naturellement, vous pouvez incorporer vos propres dessins et vos photos personnelles dans n'importe quelle étiquette. Vous pouvez même utiliser des informations présentes dans une liste de lecture, dans une base de données ou dans un fichier CSV (champs séparés par des virgules) et imprimer des séries d'étiquettes personnalisées et numérotées.

A propos de ce manuel

Le *manuel de SureThing CD Labeler* vous fournit les informations essentielles pour vous permettre d'être opérationnel rapidement. Son but est de vous offrir une vue d'ensemble des fonctions du logiciel et des possibilités qu'il offre. Il n'a pas vocation à être exhaustif : vous trouverez dans l'aide en ligne toutes les informations de référence, ainsi qu'un certain nombre d'astuces et de renseignements techniques sur l'utilisation de SureThing. Nous supposons que vous possédez les connaissances de base concernant votre ordinateur et son système d'exploitation, à savoir la façon de sélectionner une commande dans un menu, la manipulation de la souris, le travail avec les fichiers (ouverture, fermeture et enregistrement, par exemple).

Configuration requise

Pour utiliser SureThing CD Labeler dans de bonnes conditions, il faut que votre système possède les caractéristiques suivantes :

- Windows 98, ME, 2000 ou XP
- 32Mo RAM (64Mo RAM pour Windows 2000 ou XP)
- VGA ou un meilleur moniteur (résolution 800x600 ou meilleure recommandée)
- Lecteur CD-Rom
- 64Mo d'espace libre sur le disque dur
- Internet Explorer 6.0 ou plus
- Optionnel : lecteur CD/DVD LightScribe pour l'impression sur disque
- une imprimante jet d'encre ou laser est vivement recommandée

Installer SureThing

Cette section décrit la façon d'installer le logiciel SureThing CD Labeler sur votre ordinateur.

Avant tout, nous vous recommandons de fermer tous les programmes en cours d'exécution afin qu'ils ne puissent pas perturber l'installation.

1 Insérez le CD de SureThing dans votre lecteur de CD.

2 Lancez l'Explorateur de Windows© et localisez le fichier Install.exe présent sur le CD. Double-cliquez dessus.

Vous lancez ainsi le programme qui va vous guider dans les différentes étapes de la procédure d'installation de SureThing CD Labeler sur votre disque dur. Si l'option de détection automatique d'insertion est activée, le programme d'installation se chargera automatiquement dès que vous aurez introduit le CD.

Support technique

Si vous avez une question concernant SureThing CD Labeler ou si vous rencontrez, lors de son utilisation, un problème que vous ne parvenez pas à résoudre en consultant le manuel ou le fichier d'aide, vous pouvez prendre contact avec notre assistance technique.

Surething sur le Web

Si vous disposez d'un accès à Internet, c'est la meilleure solution. Vous pouvez trouver des réponses aux questions fréquentes, des mises à jour et des modules de correction.

Visitez l'un des deux sites (24h/24, 7 j/7) :

Aux USA : <http://www.mvd.com>

En France : <http://www.surething-france.com>

Vous trouverez un lien vers notre site Web directement dans le menu Aide de SureThing, ainsi que d'autres propositions de services. Choisissez la commande *SureThing sur le Web* dans le menu Aide pour lancer automatiquement votre navigateur et vous connecter sur notre site.

Support en ligne

Vous avez accès à une assistance technique à partir d'un clic de souris, que ce soit par e-mail, par consultation de questions/réponses, ou en participant à un forum d'utilisateurs. Connectez-vous sur notre site et suivez les liens menant vers notre section

Support technique :

<http://www.surething-france.com>

Par fax ou par courrier

Vous pouvez nous poser vos questions par fax ou par courrier à l'adresse suivante :

MicroVision Development

P.O. Box 130023

Carlsbad, CA 92009

Fax : 760.438.7406

HylloSoft

57 rue Lothaire

57000 Metz

Fax: 03.87.50.44.93

Par téléphone

Vous pouvez également joindre directement par téléphone un technicien de notre assistance technique.

Aux USA : 9h - 16h30 du lundi au vendredi

(heure locale en Californie)

N° : 760-438-0305

En France : 9h - 12h & 14h - 17h du lundi au vendredi.

N°: 03.87.18.04.96

Obtenir de l'aide

SureThing CD Labeler possède un système d'aide en ligne accessible en permanence.

La plus grande partie de l'aide en ligne est contextuelle : en fonction de l'endroit où vous vous trouvez dans le programme, vous accédez directement à la rubrique d'aide adéquate. Lorsqu'aucune rubrique particulière n'existe, c'est la table des matières du fichier d'aide qui est affichée. Elle contient également des tutoriels et de nombreux conseils.

Pour accéder à l'Aide :

- Appuyez sur la touche *F1* de votre clavier ou utilisez la commande *Aide - Sommaire de l'aide* du menu.
- Un bouton *Aide* figure dans la plupart des boîtes de dialogue du programme : en cliquant dessus, vous accédez directement à la rubrique d'aide correspondante. Si aucun bouton *Aide* n'est présent, appuyez sur la touche *F1* du clavier pour parvenir au même résultat.

Lancer CD Labeler

Double cliquez sur l'icône CD Labeler sur le bureau ou à partir du menu Démarrer (Programme > SureThing > SureThing CD Labeler).

La première fois que vous lancez CD Labeler

Si c'est la première fois que vous lancez CD Labeler, l'assistant SureThing apparaîtra. Ces fenêtres vous permettront de personnaliser le logiciel.

Vous pouvez :

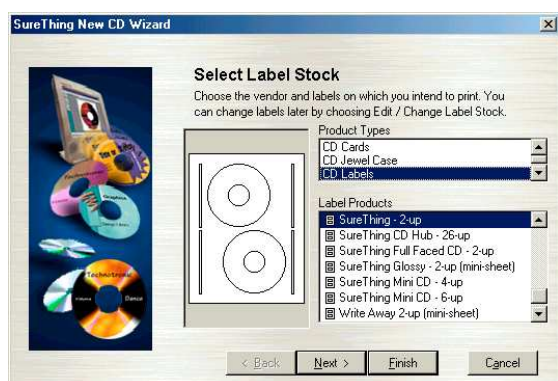
- Déterminer comment vous souhaitez que CD Labeler accède à Internet pour obtenir les informations pour vos CD de musique.
- Personnaliser l'apparence du bureau CD Labeler
- Entrer vos informations personnelles pour qu'elles soient insérées dans vos compositions
- Afficher les bulles d'aide dans le coin droit de chaque page pour avoir un accès rapide aux trucs et astuces.

La plupart de ces fonctionnalités peuvent être paramétrées dans les Options du programme du menu Outils.

Créer une nouvelle étiquette

Créer une nouvelle étiquette avec CD Labeler est simple et facile.

1. Cliquez sur Nouveau dans le panneau Action à gauche ou choisissez Nouveau dans le menu Fichier. L'assistant SureThing CD Labeler est lancé. Dans la fenêtre Modèle d'étiquette, choisissez votre type de projet puis le format d'étiquette que vous utilisez. Cliquez sur suivant.



Note: Certains fabricants ont plus d'un produit, soyez sûr d'utiliser le bon. Un aperçu de l'étiquette est affichée lorsque vous sélectionnez le produit ce qui peut vous aider à choisir. Consulter l'emballage pour plus de détails sur l'étiquette.

2. Dans la fenêtre SmartDesigns, vous pouvez cliquer sur le bouton Parcourir si vous souhaitez sélectionner un arrière-plan coloré. Cliquez sur Suivant.



Utiliser ce bouton pour sélectionner un arrière-plan pour votre étiquette.

La barre de variation vous permet de visualiser les changements sur votre composition.

3. Sur l'écran SmartDesign, sélectionnez le type d'étiquette que vous souhaitez imprimer, tel que Audio. Utilisez la barre de variation SmartDesigns pour sélectionner une disposition. Quand vous avez fini, cliquez sur Suivant..

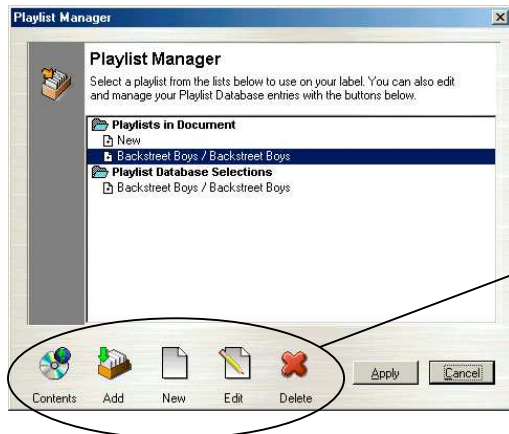
- Cliquez sur la flèche > pour avancer à la sélection suivante. Remarquez que votre composition change.
- Cliquez sur la flèche < pour retourner à la sélection précédente.

- Cliquez et maintenez la flèche < ou > pour faire défiler toutes les dispositions.
 - Cliquez sur le nom dans la barre pour voir tous les choix possibles.
4. A l'écran final, vos sélections varieront selon le type d'étiquette que vous aurez créer. Dans cette exemple, nous avons choisi l'étiquette CD Audio.



Utiliser le gestionnaire de listes de lecture

Le gestionnaire de playlist vous permet d'éditer et de gérer les listes de lecture de votre base de données. Vous pouvez utiliser des playlists existantes pour vos étiquettes de CD ou créer une nouvelle liste de lecture.



Utiliser ces boutons pour gérer la base de données de listes de lecture. Si le bouton est grisé, il ne peut être utilisé.

Contenu—Lit les infos du CD ou lance une recherche en ligne.

Ajouter—Ajoute la liste de lecture sélectionnée dans la base de données.

Nouveau—Commence une nouvelle liste de lecture.

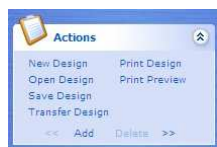
Editer—Edite la liste sélectionnée.

Supprimer—Supprime la liste sélectionnée.

Appliquer—Applique la liste actuelle à la composition et ferme le gestionnaire de listes.

Utiliser le panneau de composition

Le panneau de composition de CD Labeler vous permet de personnaliser rapidement et facilement votre étiquette.



Démarrez une nouvelle composition ou ouvrez un projet existant.



Choisissez à partir d'une variété d'arrière-plans ou un arrière-plan personnel. Votre composition se modifie instantanément.



Explorez les vignettes de logos, cliparts et symboles CD/DVD ou média ou choisissez vos propres images.



Utilisez les effets typographiques pour vos compositions. Faites des textes courbés, ombrés, en angle, appliquez une rotation etc... Créez des textes colorés et bien plus.



Ajoutez une liste de lecture ou de données à votre étiquette en utilisant une variété de sources locales ou en ligne.

Où trouver de l'aide

- CD Labeler fournit des astuces dans les écrans des assistants pour vous expliquer les procédures les plus complexes.
- Le menu Aide fournit un accès à une aide sur un grand nombre de fonctionnalités tel que l'aide SureThing, les tutoriaux en ligne, les astuces du jour, le support Internet, les forums etc...
- L'aide est disponible dans chaque fenêtre de CD Labeler en appuyant simplement sur la touche F1 ou en cliquant sur le bouton Aide.
- Les tutoriaux vous expliquent pas à pas les possibilités de CD Labeler, tel que la création d'une nouvelle étiquette, la fenêtre de composition, les effets texte, les listes de lecture etc...

© 1994–2005 MicroVision Development, Inc. Tous droits réservés.

Aucune partie de cette documentation ne peut être reproduite, transmise, stockée dans un système d'archivage, ou traduite dans quelque langue, sous quelque forme et par quelque moyen que ce soit, sans autorisation écrite de MicroVision Development, Inc.

MicroVision Development, Inc.

P.O. Box 130023

Carlsbad, CA 92009

Système de vérification orthographique © 1993 Wintertree Software, Inc.

MicroVision™ et Surething™ sont des marques déposées de MicroVision Development, Inc. Toutes les autres marques et tous les autres produits sont des marques ou des marques déposées appartenant à leurs propriétaires respectifs et doivent être considérés comme tels.

Limitations

Vous êtes autorisé à faire une copie de sauvegarde du Logiciel pour votre utilisation personnelle. Vous n'êtes pas autorisé à effectuer un nombre illimité de copies. Le Logiciel est protégé par les lois sur les droits d'auteur et par les traités internationaux s'appliquant aux programmes informatiques. Il est illégal d'effectuer des copies du Logiciel s'il ne s'agit pas de copies de sauvegarde. Il est illégal de donner des copies à un tiers, ou de reproduire le Logiciel par quelque moyen que ce soit, y compris sous forme de transmission électronique. Le Logiciel contient des secrets de fabrication : vous ne pouvez en aucun cas décompiler, désassembler ou divulguer le code source du Logiciel. Vous ne pouvez pas modifier, adapter, traduire, louer ou créer des produits dérivés basés sur tout ou partie du Logiciel.

Garantie

MicroVision garantit le support original contre tout défaut de fabrication, en utilisation normale, pour une période de quatre-vingt-dix (90) jours à partir de la date d'achat. Si un défaut survenait durant cette période, vous pouvez renvoyer votre disque défectueux à MicroVision, accompagné d'une preuve d'achat datée, pour obtenir gratuitement son remplacement.

A L'EXCEPTION DE LA GARANTIE EXPLICITE DES SUPPORTS ORIGINAUX DECRITE CIDESSUS, MICROVISION N'ACCORDE AUCUNE AUTRE GARANTIE, EXPLICITE OU IMPLICITE, QUANT AU DISQUE ET AUX ANNEXES, A LEUR APTITUDE A REMPLIR LEURS OBJECTIFS, A LEUR QUALITE, A LEUR VALEUR COMMERCIALE, OU AUTRE. SELON LES TERMES DE LA GARANTIE MENTIONNEE CI-DESSUS, LA RESPONSABILITE DE MICROVISION NE SAURAIT EXCEDER LE PRIX QUE VOUS AVEZ PAYE POUR LE PRODUIT.

EN AUCUN CAS MICROVISION NE SAURAIT ETRE TENU POUR RESPONSABLE D'UN QUELCONQUE DOMMAGE DIRECT OU INDIRECT CONSECUTIF A L'UTILISATION OU A L'IMPOSSIBILITE D'UTILISER LE LOGICIEL.

SOFTWARE LICENSE AND WARRANTY

Read this agreement carefully. If you agree to its terms, press the Accept key to continue with the Setup. If you do not agree to its terms, press Decline to abort the installation.

The software which accompanies this license (the "Software") is the property of MicroVision Development, Inc. ("MicroVision") or its licensors and is protected by copyright law. While MicroVision continues to own the Software, you will have certain rights to use the Software after your acceptance of the license. Except as may be modified by a license addendum which accompanies this license, your rights and obligations are as follows:

SureThing® CD Labeler

End-User License Agreement. You should carefully read the following terms and conditions before using this software. Unless you have a different license agreement signed by MicroVision Development, Inc. ("MVD") your use, distribution, or installation of this copy of SureThing CD Labeler indicates your acceptance of this License.

If you do not agree to any of the terms of this License, then do not install, distribute or use this copy of SureThing CD Labeler. If you paid MVD or an authorized MVD distributor for this copy individually, you may return it unused, within thirty (30) days after purchase, for a full refund of your payment.

This copy of SureThing CD Labeler may either be used by a single person who uses the software personally on one or more computers, or installed on a single workstation used nonsimultaneously by multiple people, but not both. This is not a concurrent use license.

You may access this copy through a network, provided that you have obtained an individual SureThing CD Labeler license for each workstation that will access SureThing CD Labeler through the network. For instance, if 8 different workstations will access SureThing CD Labeler on the network, each workstation must have its own SureThing CD Labeler license, regardless of whether they use SureThing CD Labeler at different times or concurrently.

This software, and all accompanying files, data and materials, are distributed "AS IS" and with no warranties of any kind, whether expressed or implied. In particular, there is no warranty that the software is or will be free from defects, bugs or viruses. Good data processing procedure dictates that any program be thoroughly tested with non-critical data before relying on it. The user must assume the entire risk of using the program. This disclaimer of warranty constitutes an essential part of the agreement.

Any liability of MVD will be limited exclusively to refund of purchase price. In addition, in no event shall MVD, or its principals, shareholders, officers, employees, affiliates, contractors, subsidiaries, or parent organizations, be liable for any incidental, consequential, or punitive damages whatsoever relating to the use of SureThing CD Labeler, or your relationship with MVD.

In addition, in no event does MVD authorize you to use SureThing CD Labeler in applications or systems where SureThing CD Labeler's failure to perform can reasonably be expected to result in a significant physical injury, or in loss of life. Any such use by you is entirely at your own risk, and you agree to hold MVD harmless from any claims or losses relating to such unauthorized use.

This Agreement is the complete statement of the Agreement between the parties on the subject matter, and merges and supersedes all other or prior understandings, purchase orders, agreements and arrangements. This Agreement shall be governed by the laws of the State of California. Exclusive jurisdiction and venue for all matters relating to this Agreement shall be in courts located in the either the county of San Diego or Los Angeles in the State of California, and you consent to such jurisdiction and venue.

All rights of any kind in SureThing CD Labeler which are not expressly granted in this License are entirely and exclusively reserved to and by MVD. You may not rent, lease, modify, translate, reverse engineer, decompile, disassemble or create derivative works based on SureThing CD Labeler. You may not make access to SureThing CD Labeler available to others in connection with a service bureau, application service provider, or similar business. There are no third party beneficiaries of any promises, obligations or representations made by MVD herein.

SureThing CD Labeler © 1996-2002 by MicroVision Development, Inc. All rights reserved.

Clip Art Library License Agreement

PLEASE READ CAREFULLY AND PRINT FOR FUTURE REFERENCE!

The clip art library you are using (hereinafter the "Software") is provided to you under license. No sale has occurred. This license agreement defines the ways in which you can use the Software and the graphics it contains.

Please read this agreement as carefully as you would read any other legal document.

Installing or using the Software will indicate your acknowledgement that you have read this agreement and your acceptance of its terms.

1. Copyright. The Software, its documentation and related materials are copyrighted 1995-99 by Nova Development Corporation and its licensors, including ©1996-99 Cliptoart; ©1994-99 GraphicCorp, a Division of Corel Corporation, and Corel Corporation Limited.. Rights of all parties are reserved.

2. License. MicroVision Development, Inc. grants you a nonexclusive license to use the Software and its contents in accordance with the terms of this license.

3. Use of Software. You may use the Software inside the MicroVision product you have purchased only on one computer at a time. MicroVision Development sells site licenses separately, should you desire to use the Software on multiple computer systems.

4. Copying the Software. You may not copy or reproduce any part of the Software or related materials, except as permitted by the Copyright Act of the United States, Title 17, United States Code. You may not copy, lend, lease, rent, decompile, reverse-engineer, disassemble, or alter the Software in any way or remove or alter copyright notices.

5. Use of Images; Distribution. You may modify, publish and distribute the clip art, photographs and other content in print; create presentations which incorporate the images; and use the images in developing pages for the World Wide Web and Intranet systems; all provided you are not marketing any of these works as clip art, photographs or other content. In no case may you distribute any of the files in the Software by any other electronic means, including without limitation distributing the images on disks, CDs, DVDs, or via electronic download.

6. Responsibility; Use of Photos and Logos. Your own good judgment should guide you in the responsible use of the images contained in the Software. You are completely responsible for the results of your use of the images. You may not use the images to create work that would be considered obscene or libelous. Images depicting people may not be used for commercial purposes nor in a manner suggesting endorsement of any product or service. In addition, images depicting people may not be used in any manner which might be deemed pornographic.

In addition, certain images may contain logos or other matter that are the trademarks, service marks or trade names of third parties. They are provided for convenience only to those users of the Software who are authorized by those third parties to reproduce their trademarks in print. Know your rights and always seek direct permission from the work's owner if you intend to use a third party's trademark.

7. U.S. Government Restricted Rights. The Software and accompanying user documentation are licensed to the U.S. Government with RESTRICTED RIGHTS. Use, duplication or disclosure by the U.S. Government is subject to restrictions as set forth in the Rights in Technical Data and Computer Software clause at DFARS 252.227-7013 and the Commercial Computer Software clause at 48 CFR 52.227-19, as applicable. Contractor/manufacturer is MicroVision Development, Inc. 5541 Fermi Ct., Suite 120, Carlsbad, CA 92008.

8. Assignment. If you eventually sell or otherwise legally transfer this Software to another party, that other party must agree to all of the terms of this license, and you may not retain any copies of the Software, manual or related materials. All of your rights under this license will then cease.

9. Term. Your rights hereunder shall continue until the earlier of (a) your transfer of all rights to the Software as provided in Section 8 or (b) your failure to comply with any of the terms and conditions of this license.

10. Limitations. The Software is licensed to you "as is." MicroVision Development hereby disclaims any and all implied warranties, including without limitation warranties of fitness for a particular purpose, merchantability and non-infringement. MicroVision Development does not warrant, guarantee, or make any representations regarding the use or the results of the use of the Software in terms of its correctness, accuracy, reliability, currentness, or otherwise. The entire risk as to the results and performance of the product is assumed by you.

NEITHER MICROVISION DEVELOPMENT NOR OUR DEALERS OR SUPPLIERS SHALL HAVE ANY LIABILITY TO YOU OR ANY OTHER PERSON OR ENTITY FOR ANY INDIRECT, INCIDENTAL, SPECIAL, OR CONSEQUENTIAL DAMAGES WHATSOEVER, INCLUDING, BUT NOT LIMITED TO, LOSS OF REVENUE OR PROFIT, LOST OR DAMAGED DATA OR OTHER COMMERCIAL OR ECONOMIC LOSS, EVEN IF WE HAVE BEEN ADVISED OF THE POSSIBILITY OF SUCH DAMAGES, OR THEY ARE FORESEEABLE. WE ARE ALSO NOT RESPONSIBLE FOR CLAIMS BY A THIRD PARTY. OUR MAXIMUM AGGREGATE LIABILITY TO YOU AND THAT OF OUR DEALERS AND SUPPLIERS SHALL NOT EXCEED THE AMOUNT PAID BY YOU FOR THE PRODUCT. THE LIMITATIONS IN THIS SECTION SHALL APPLY WHETHER OR NOT THE ALLEGED BREACH OR DEFAULT IS A BREACH OF A FUNDAMENTAL CONDITION OR TERM OR A FUNDAMENTAL BREACH. SOME STATES/COUNTRIES DO NOT ALLOW THE EXCLUSION OR LIMITATION OF LIABILITY FOR CONSEQUENTIAL OR INCIDENTAL DAMAGES, SO THE ABOVE LIMITATION MAY NOT APPLY TO YOU.

11. Miscellaneous. This license constitutes the entire agreement between you and MicroVision Development, Inc. and supersedes all prior understandings. Should any of the provisions of this license be found unenforceable by a court of competent jurisdiction, the remaining provisions shall nonetheless remain in full force and effect. This license agreement shall be governed by, and construed in accordance with, the laws of the State of California.